



El **poder** de la **unidad**
en la **sustentabilidad**

INFORME DE SUSTENTABILIDAD 2015

02	Nuestra esencia
03	Lo que nos describe
04	Lo que nos define
06	Carta del Director General
08	Elementia en cifras
10	Eventos relevantes 2015
12	Gestión de la sustentabilidad
14	Gobierno corporativo
16	Consejo de Administración
17	Comités y Equipo directivo
21	Ética
24	Conflicto de Intereses
26	Acciones de la Sociedad
28	Empresa
29	Panorama general
32	Nuestro capital humano
44	Satisfacción al cliente
46	Proveedores
50	Medio ambiente
51	Gestión
53	Medición
53	Control
61	Inversión
62	Conciencia ambiental
64	Sociedad
65	Vinculación con la comunidad
67	Apoyo social
70	Díálogo y comunicación con grupos de interés
72	Organizaciones empresariales a las que estamos afiliados
74	Apoyo al Pacto Mundial
76	Proceso de elaboración del informe
77	Estudio de materialidad
80	Índice de contenido GRI
87	Carta de Verificación

Índice

ELEMENTIA, la grandeza y el valor de una empresa que se sustenta en el poder de la unión de una sola estrategia, plataforma y compromiso.

Nuestra
Esencia

Nuestra Esencia



Somos una empresa con presencia internacional que fabrica y comercializa productos para la industria de la construcción.

Lo que nos **describe** [G4-56]



Misión

Hacer la diferencia en el mundo de la construcción generando valor de manera sostenible para nuestros accionistas, colaboradores, clientes y comunidades.



Visión

Ser el proveedor preferido de la industria de la construcción.

Valores



Integridad



Respeto



Compromiso

Filosofía



Enfoque a resultados



Innovación



Seguridad



Trabajo en equipo

Somos una plataforma única e integrada de producción, venta y distribución de productos enfocados al sector de materiales para la construcción. Nuestra capacidad de sinergias, ventas cruzadas entre Divisiones y una extensa red de distribución, nos permite generar un crecimiento rentable y sostenible para nuestros clientes, inversionistas, colaboradores, comunidad y demás grupos de interés.

[G4-4, G4-6, G4-8, G4-9 y G4-10]

Nuestra Esencia

Lo que nos define

En Elementia contamos con operaciones en

9 países del continente

Americano, desde Estados Unidos hasta Bolivia, donde se ubican nuestras

28 plantas de

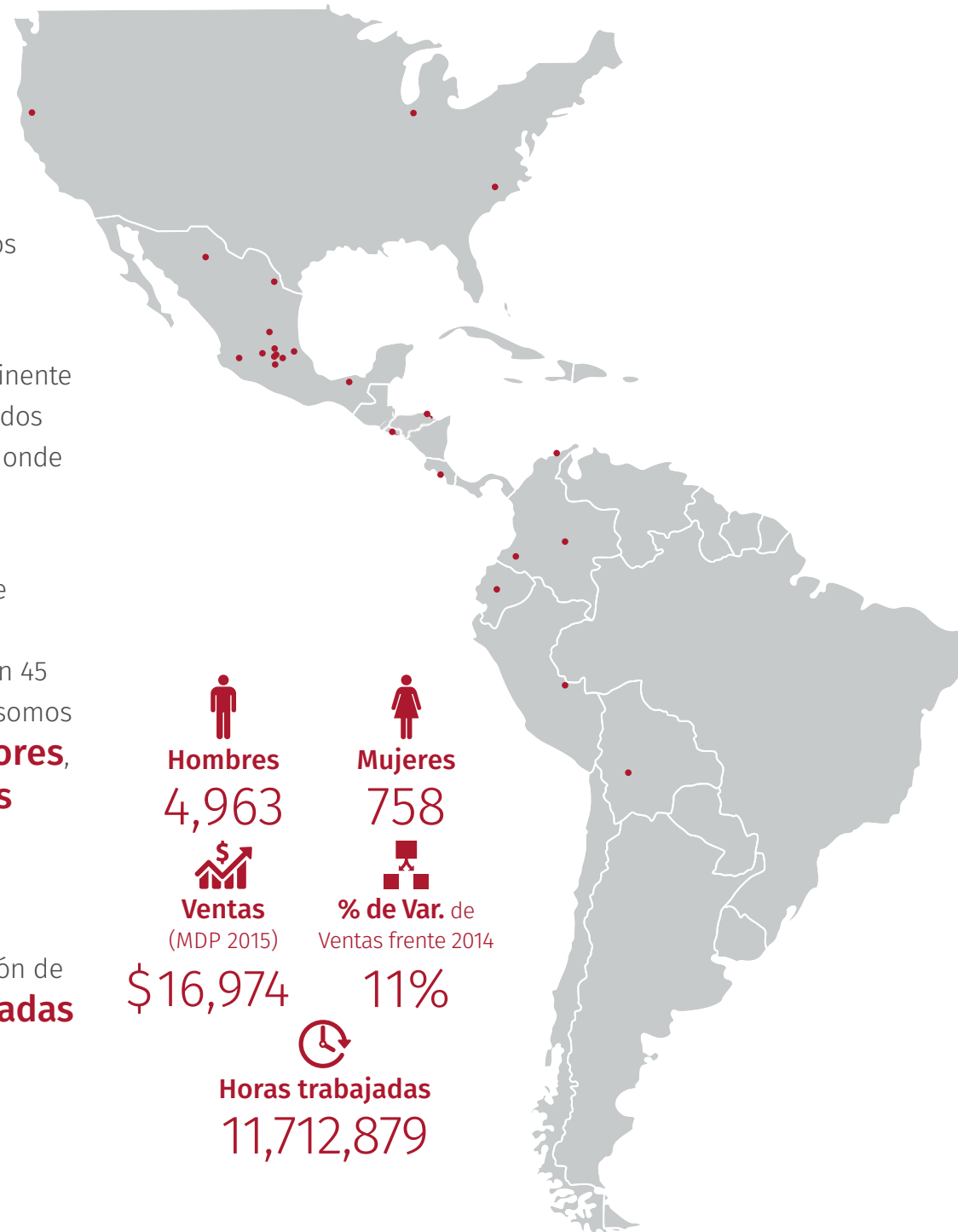
producción. Tenemos presencia comercial en 45 naciones del mundo; somos

5,721 colaboradores, tenemos **14 marcas**

locales y regionales reconocidas y **5,985**

clientes. En 2015 tuvimos una producción de **18,766,909 toneladas**

de materiales para la construcción.



[G4-4, G4-6, G4-8, G4-9 y G4-10]



División Cemento



Mercados
México



Plantas
5



Hombres
379



Mujeres
81



Sindicalizados
43%



Marcas



Productos

Cemento gris, cemento blanco, mortero y concreto.



Ventas (MDP 2015)

\$2,371



% de Var. de Ventas frente 2014

36%



Horas trabajadas

838,674



División Construsistemas



Mercados
EUA y Latinoamérica



Plantas
20



Hombres
2,221



Mujeres
266



Sindicalizados
57%



Marcas



Productos

*Paneles planos u ondulados de fibrocemento para techos, tejas, fachadas, paredes internas, externas, molduras, pisos, plafones, entripes, sistemas de vivienda modular, sistemas constructivos; pinturas y recubrimientos; tinacos, cisternas y fosas sépticas de polietileno; sistemas de tratamiento de aguas residuales domésticas; caballetes, techos plásticos ondulados traslúcidos y opacos; aligeramiento y aislamiento en EPS; rollo y hojas en PS y PP entre otros.



Ventas (MDP 2015)

\$6,872



% de Var. de Ventas frente 2014

13%



Horas trabajadas

5,311,268



División Metales



Mercados
América y Europa



Plantas
3



Hombres
2,285



Mujeres
370



Sindicalizados
81%



Marcas



Productos

Tubos, láminas, barras y perfiles, alambres y conexiones de cobre y sus aleaciones, productos maquinados, etc. para diversas aplicaciones.



Ventas (MDP 2015)

\$7,485



% de Var. de Ventas frente 2014

13%



Horas trabajadas

5,325,630

[G4-1, G4-2]

Carta del Director General

Para todas las personas que formamos parte de Elementia, presentar nuestro cuarto Informe de Sustentabilidad es sin duda motivo de satisfacción, porque es la evidencia del compromiso que mantenemos con la gestión sustentable de nuestro negocio. Esta responsabilidad contribuye para que seamos el proveedor preferido de la industria de la construcción, porque contribuimos para que nuestros grupos de interés tengan un crecimiento sostenido de su rentabilidad, desarrollo e inversión.

En 2015 iniciamos una nueva etapa para Elementia al convertirnos en una empresa pública. Hemos redoblado esfuerzos para dar valor de manera integral a nuestros actores clave, como accionistas, colaboradores, clientes, consumidores y comunidades. Por ello, reconfiguramos nuestra estructura de negocios y operaciones en tres Divisiones: Cemento, Metales y Construsistemas; expandimos la capacidad de producción en la planta Fibraforte® en Perú, y en la planta de Cementos Fortaleza en Tula, México; reestructuramos nuestros pasivos, y compramos el 47% restante de Cementos Fortaleza. De esta forma, hoy Elementia es ya propietaria del 100%.

Asimismo, conceptualizamos y ejecutamos nuestro modelo de sustentabilidad, que es la representación del compromiso que como compañía tenemos con la gestión eficiente, así como con el cuidado del medio ambiente, el apoyo al desarrollo social de la comunidad y la ética en nuestro actuar.

En 2015, nuestro desempeño financiero alcanzó crecimiento de doble dígito; muestra de ello son nuestras ventas, que llegaron a los \$16,974 millones de pesos, 11% más que en 2014. Estas cifras contrastan con el bajo crecimiento económico (2.5%) del país y el panorama general de negocios en el mundo.

En este mismo periodo, trabajamos en conjunto 11 millones 712 mil 879 horas, lo que significó 2 millones 310 mil 861 toneladas más de producto, en comparación al año anterior. La tasa de accidentalidad disminuyó en un 44% y se alcanzaron 107 mil 140 horas de capacitación para colaboradores. De igual forma, implementamos mejoras en la logística y transporte de los productos, con el fin de optimizar tiempos de respuesta a clientes y distribuidores. Estas y otras acciones permitieron que en 2015 el índice de productividad alcanzara un nivel histórico.



[G4-1, G4-SO8, G4-SO11, G4-PR4, G4-PR7, G4-PR8, G4-PR9]

También, en Elementia mantuvimos y fortalecimos nuestro compromiso con el cuidado y la preservación del medio ambiente. Nuestra inversión ascendió en un 101% frente a 2014, destinando \$32,789,975 pesos para la prevención y gestión ambiental, y \$9,404,899 pesos para el tratamiento de residuos, emisiones y restauraciones. Aunque nuestra producción creció un 14% frente al 2014, nuestras emisiones directas de GEI solo incrementaron un 4%, reflejando los esfuerzos internos en reducir la huella de carbono de nuestra operación.

Al ser corresponsables del desarrollo social de nuestro entorno, en alianza con la Fundación Kaluz, impulsamos el desarrollo integral y bienestar de las personas y comunidades. En 2015, Elementia donó a esta organización social \$12,000 millones de pesos. Esta aportación impactó positivamente a 39,956 personas con proyectos de carácter social y ambiental, además de que brindó su apoyo ante desastres naturales y a la construcción de viviendas.

En nuestro negocio mantenemos una gestión ética y transparente. Por ello, a fin de homogeneizar nuestros estándares de operación y control renovamos nuestro Código de Ética; establecimos un sistema de denuncias e implementamos mejoras en nuestros procesos internos. Resultado de lo anterior, es que no recibimos ningún tipo de multa o reclamación por parte de las autoridades de carácter ambiental, de negocio, privacidad de la información u otra regulación. Esto nos hace sentir orgullosos, porque nos dice que vamos por buen camino.

Con el presente Informe, refrendamos nuestro compromiso y respaldo a los Principios de Pacto Mundial y evidenciamos cómo nuestras prácticas laborales y empresariales respaldan los derechos colectivos de nuestros colaboradores, el respeto a los derechos humanos, la no discriminación y la lucha contra la corrupción.

Finalmente, quiero agradecer el trabajo y profesionalismo de todos mis colegas en Elementia, ya que juntos, a lo largo de los 9 países en los que operamos, somos el cimiento de esta gran empresa; también, la confianza de nuestros accionistas e inversionistas, porque son los pilares estratégicos que orientan nuestros resultados; a las comunidades en las que operamos por su apoyo y respaldo; pero sobre todo, a nuestros clientes y consumidores, ya que son nuestro impulso para seguir siendo mejores cada día.

Los invito a leer nuestro Informe de Sustentabilidad y a ser parte de nuestra estrategia, plataforma y compromiso sustentable.

Atentamente,

Fernando Ruíz Jacques
Director General

Elementia en cifras

Económicas y financieras



En 2015, realizamos la oferta pública primaria de acciones en México, consistente en **186,520 mil acciones**, y un monto total de **\$3,170 millones de pesos**.

Cifras en millones de pesos	2015	2014	Var (%)
Ventas netas	\$16,974	\$15,331	11%
Utilidad bruta	\$4,456	\$3,648	22%
Resultado operativo	\$1,849	\$1,604	15%
EBITDA*	\$3,002	\$2,675	12%

*EBITDA: utilidad de operación más depreciación y amortización



Ventas Netas
(MDP 2015)
\$16,974



% de Var. de Ventas
frente 2014
11%

Sociales



*Cifras en pesos mexicanos

Se donaron a **Fundación Kaluz** **\$12,000,000** con los cuales se impactó positivamente a **39,956 personas**.



Se **redujo** en un **44%** la tasa de **accidentalidad**.



107,140 horas de capacitación en 2015.

Ambientales

Incrementó en 14% nuestra producción, lo que representó un:



4% más de **Emissiones de CO₂**.



6% menos consumo de **agua**.



70% más de **energía eléctrica**.



76% más de **materiales**.



Cifras en pesos mexicanos.

La **inversión ambiental ascendió** en un **101%** frente al 2014, llegando a **\$42,194,873**

\$32,789,975 destinados a la **prevención y gestión ambiental**.

\$9,404,899 destinados al tratamiento de **residuos, emisiones y restauraciones**.

Ética y Gobierno corporativo



Renovamos nuestro **Código de Ética** para cumplir con los más altos estándares de calidad, responsabilidad y transparencia en nuestras operaciones.



4 de **11** de nuestros **Consejeros** son **Independientes**.



Contamos con un **canal de denuncias** y un **Comité de Cumplimiento** que nos permiten garantizar la aplicación del Código.

Eventos relevantes 2015

Enero



Se integró el **nuevo Director** de nuestra **División Cemento**.

Febrero



Se nombró al **nuevo Director General**.

Marzo



Campaña Hydros Día Mundial del Agua.



Elementia recibió el **distintivo de Empresa Socialmente Responsable** de CEMEFI por **4to. año consecutivo**.

Mayo



Se autorizó el proyecto de **ampliación de Cementos Fortaleza** - Planta Tula; en el cual se utilizaron los más estrictos criterios ambientales.

Julio



Elementia salió a la **Bolsa Mexicana de Valores (BMV)**.



Lanzamiento del **Premio Fundación Kaluz** de impacto social.

Agosto



Se inauguró el inicio de la **operación robotizada** de de **Plycem** en **Costa Rica**.

Septiembre



Se inició la **expansión** de la capacidad productiva de nuestra planta **Fibraforte** en **Perú**.



Mes Hydros - Concurso de fotografía.

Octubre



Se empezaron a distribuir los **productos** de nuestra **División Metales** en tiendas de **retailers**.



Se inauguró una **nueva línea** de producción robotizada de **Plycem** en el **Salvador**.

Noviembre



Se **reestructuró** la línea de crédito revolvente ampliando el monto de **300 a 500 millones de dólares**.

Diciembre



Pago final a **Lafarge** para adquirir el **47% restante** de **Cementos Fortaleza**.



20,920 km recorridos a favor de la sociedad en la **Carrera + Km**.

Proyecto **Club Experto Plycem**, 5000 beneficiados, 926 graduados, 400 horas de capacitación constante.

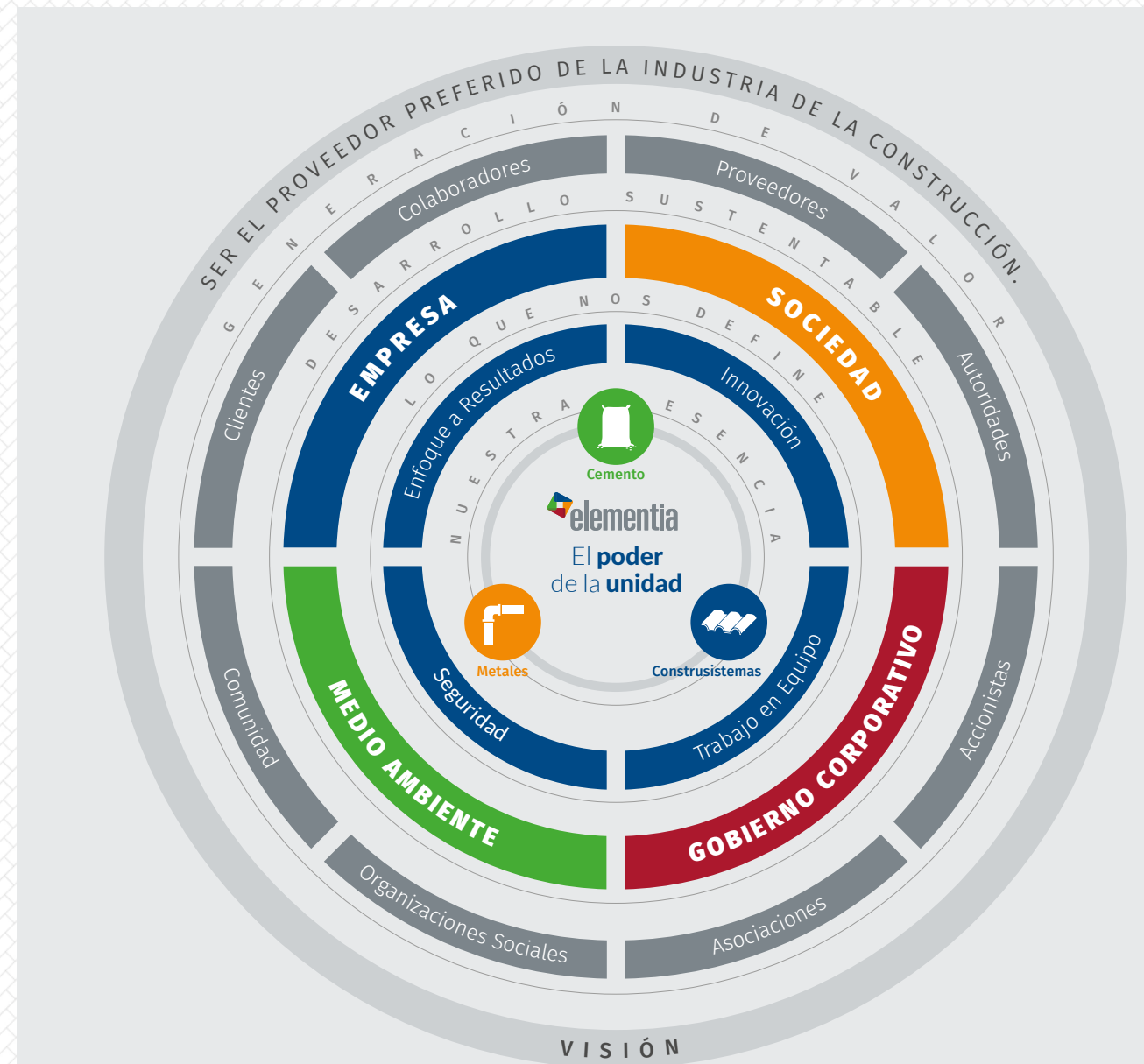
Gestión de la Sustentabilidad

Para nosotros, 2015 representó un año de cambios y consolidación de nuestro esfuerzo.

Al convertirnos en una empresa pública, renovamos nuestras estrategias para el control y la gestión eficiente del negocio, a fin de responder de manera proactiva al compromiso con nuestros accionistas, el mercado de valores, autoridades y grupos de interés en general.

Derivado de lo anterior, surge la consolidación del modelo de sustentabilidad y la creación de la Gerencia de Salud, Seguridad y Sustentabilidad de Elementia, el cual constituye el marco normativo y de gestión de nuestras acciones en este ámbito, además de ser una valiosa herramienta de comunicación para que todos nuestros colaboradores conozcan y entiendan su papel dentro de la gestión sustentable del negocio.

La Gerencia de Salud, Seguridad y Sustentabilidad, que depende estratégicamente de la Dirección Corporativa de Capital Humano, lidera todo lo concerniente a estos tres temas evidenciando así la sinergia y relevancia que guardan para la rentabilidad social, económica y ambiental de nuestra empresa.



EJES DE ACCIÓN PARA EL DESARROLLO SUSTENTABLE

MEDIO AMBIENTE

- Materiales y procesos sustentables
- Emisiones
- Agua
- Energía
- Residuos
- Emisiones
- Biodiversidad

EMPRESA

- Cadena de valor
- Satisfacción del cliente
- Desarrollo y retención del talento
- Excelencia operativa
- Salud y seguridad laboral

SOCIEDAD

- Apoyo social
- Vinculación con la comunidad

GOBIERNO CORPORATIVO

- Transparencia
- Cumplimiento normativo

Gobierno Corporativo

Nuestro **Gobierno Corporativo** está comprometido con las mejores prácticas.

Contamos con una sólida estructura corporativa que da soporte a nuestras estrategias, facilita la toma de decisiones, el control de la operación y la sustentabilidad del negocio.

En la actualidad, tenemos un Consejo de Administración apoyado por diversos comités, así como grupos de interés y un Equipo Directivo comprometido. Además renovamos nuestro Código de Ética, el cual determina nuestra forma de actuar ante los distintos Grupos de Interés. De igual manera, alineamos nuestra operación en el mercado de valores a la legislación mexicana, específicamente, a la Ley del Mercado de Valores.



También nos adherimos a los principios establecidos en el Código de Mejores Prácticas Corporativas del Consejo Coordinador Empresarial, en especial en el apartado de Consejeros independientes, 36% de los integrantes de este órgano son independientes.



Consejo de **Administración**



Comité de **Auditoría y Prácticas Societarias**



Presidencia



Dirección General

Dirección **División Metales**

Dirección **División Construsistemas**

Dirección **División Cemento**

Dirección **Corporativa de Administración y Finanzas**

Dirección **Jurídica**

Dirección **de Auditoría Interna**

Dirección **Corporativa de Recursos Humanos**

Dirección **Corporativa de Cadena de Suministro**

Dirección **Tecnología de la información y procesos**

Dirección **Relación con Inversionistas**

4 de los 11 miembros
de nuestro Consejo son
independientes.

Nuestro **Comité de
Auditoría** es **100%**
independiente.

Consejo de **Administración**

El Consejo de Administración es designado por la Asamblea General Ordinaria de Accionistas. Atiende la administración de los negocios y asuntos corporativos de la empresa.

Nuestro Consejo de Administración está integrado por once consejeros propietarios de los cuales cuatro son independientes, los cuales poseen una amplia experiencia en muy diversas áreas del conocimiento y actividad profesional, tales como finanzas, economía, negocios, industria y energía, entre otros, contando además con reconocimiento y con exitosas trayectorias profesionales.

Algunas de las responsabilidades del Consejo de Administración se encuentran las siguientes:

- Determinar la estrategia así como definir aquellos lineamientos internos y políticas para la conducción de los negocios.
- Aprobar aquellas transacciones en los casos que así lo establezcan nuestros estatutos sociales.

Para desarrollar sus labores, el Consejo de Administración se apoya en el Comité de Auditoría y Prácticas Societarias; cuyos miembros, incluyendo a su Presidente, son consejeros independientes.

Comités y **Equipo Directivo**

Comité de Auditoría y Prácticas Societarias

Funciones:

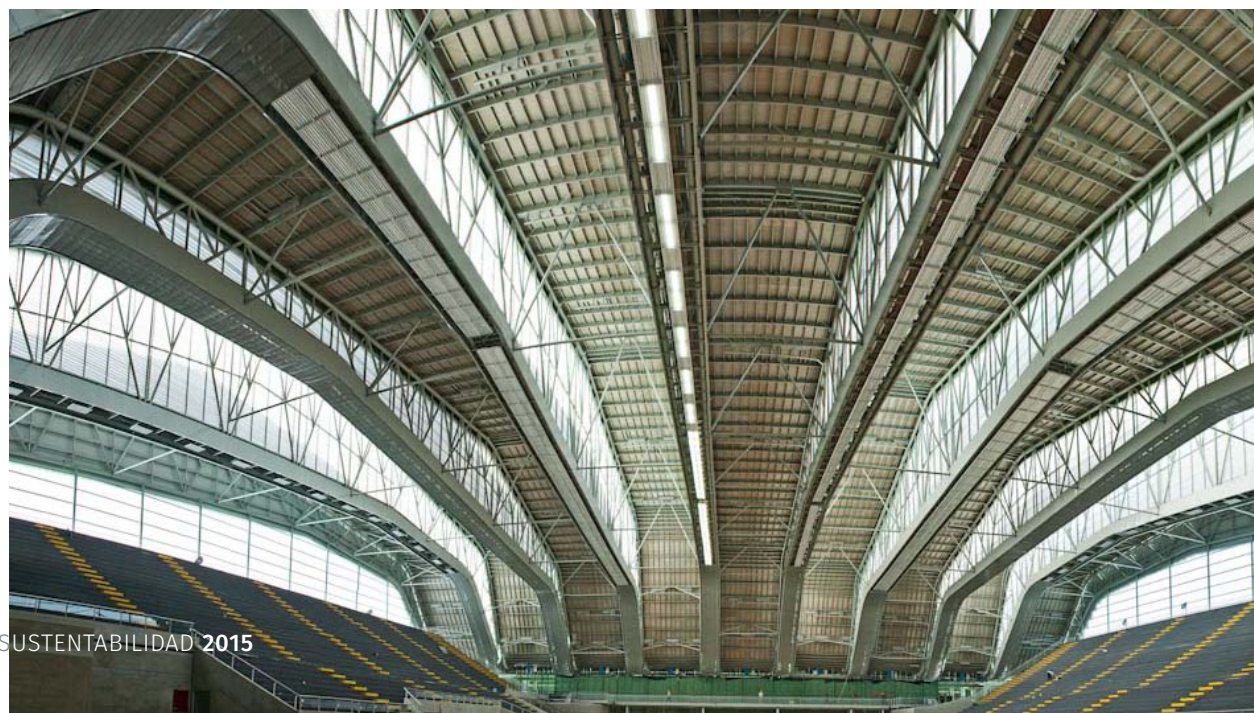
- Evaluar los sistemas de control interno y Auditoría Interna de la Compañía para identificar cualquier deficiencia importante.
- Dar seguimiento a las medidas correctivas o preventivas que se adopten en caso de que hubiera algún incumplimiento con los lineamientos y políticas operativas y de contabilidad.
- Evaluar el desempeño de los auditores externos.
- Describir y evaluar los servicios de los auditores externos no relacionados con la auditoría.
- Revisar los estados financieros de la Compañía.
- Evaluar los efectos que resulten de cualquier modificación a las políticas contables aprobadas durante el ejercicio fiscal.
- Dar seguimiento a las medidas adoptadas en relación con las observaciones de accionistas, consejeros, directivos relevantes, empleados o terceras personas sobre contabilidad, sistemas de control interno y auditorías interna y externa, así como atender cualquier reclamo relacionado con irregularidades en la administración, incluyendo métodos anónimos y confidenciales para el manejo de reportes expresados por empleados.
- Vigilar el cumplimiento de los acuerdos de las Asambleas Generales de Accionistas y del Consejo de Administración.



[G4-34, G4-35, G4-37, G4-38 G4-42 y G4-45]

Los integrantes del **Equipo Directivo** cuentan en promedio con **23 años de experiencia** en la industria de la construcción.

- Opinar sobre aquellas operaciones que le requiera el Consejo de Administración conforme a los Estatutos Sociales, con personas relacionadas que requieran aprobación del Consejo de Administración.
- Opinar sobre las políticas de uso y goce de bienes de la Sociedad cuando así se lo requiera el Consejo de Administración conforme a los Estatutos Sociales.
- Convocar a la Asamblea de Accionistas cuando lo estime necesario.
- Apoyar al Consejo de Administración en preparación de sus propios informes.
- Desempeñar las demás funciones que establezcan o deriven de las disposiciones legales a las que se encuentre sujeta la Sociedad.



[G4-34, G4-35, G4-36, G4-37, G4-38, G4-39, G4-42 y G4-45]

Integrantes del Consejo de Administración y Equipo Directivo

Consejo de Administración

Francisco Javier del Valle Perochena	Presidente
Juan Pablo del Río Benítez	Secretario (No Miembro)
Santiago Bernard Covelo	Prosecretario (No Miembro)

Consejeros Propietarios

Francisco Javier del Valle Perochena
Antonio del Valle Perochena
Eduardo Domit Bardawil
Jaime Ruiz Sacristán
Gerardo Kuri Kaufmann
Alfonso Salem Slim
Antonio Gómez García

Consejeros Propietarios Independientes

Eugenio Clariond Rangel
Divo Milán Haddad
José Kuri Harfush
Juan Rodríguez Torres

Comité de Auditoría y Prácticas Societarias

Juan Rodríguez Torres	Presidente
Eugenio Clariond Rangel	
Divo Milán Haddad	

Equipo Directivo

Fernando Ruiz Jacques	Director General
Juan Francisco Sánchez Kramer	Director Relación con Inversionistas
Santiago Bernard Covelo	Director Jurídico
Luis Antonio García Lima	Director Auditoría Interna
Jaime Rocha Font	Director División Cemento
Gustavo Arce del Pozo	Director División Metales
Fernando Ruiz Jacques	Director División Construsistemas (Interino)
Juan Francisco Sánchez Kramer	Director de Finanzas (Interino)

[G4- 35, G4-37, G4- 40, G4-43, G4- 45, G4-46, G4-49, G4- 51, G4-52, G4-53]

[G4-56]

Gobierno
Corporativo

Por medio de sesiones, el Consejo establece y da seguimiento a sus decisiones en los aspectos económicos, sociales, ambientales y éticos del negocio. A través de las mismas, los comités y el Equipo Directivo presentan sus resultados y avances ante las disposiciones establecidas. Además, por medio del Equipo Directivo, tiene retroalimentación sobre la opinión de diversos grupos de interés, acerca de sus sugerencias y proyectos.



Convocatorias

El Consejo de Administración se reunirá por lo menos cuatro veces durante cada ejercicio social y adicionalmente cuando sea convocado por su presidente, por el presidente del Comité de Auditoría y Prácticas Societarias o por al menos el 25% de los consejeros.

A las sesiones del Consejo de Administración podrá ser convocado el auditor externo de la Sociedad en calidad de invitado, con voz pero sin voto, debiendo abstenerse de estar presente respecto de aquellos asuntos del orden del día en los que tenga un conflicto de interés o que puedan comprometer su independencia. De igual manera, podrán asistir los funcionarios de la Sociedad y de sus subsidiarias y demás personas que sean invitados del presidente del Consejo de Administración.

Remuneraciones a los Consejeros

Los consejeros recibirán como compensación por sus servicios, la que fije la Asamblea General Ordinaria de Accionistas que los hubiere designado. Dicha Asamblea podrá delegar en el Consejo de Administración o en algún otro órgano de administración competente la instrumentación de cualquier programa de remuneración en especie para los consejeros

Ética

En Elementia, como en todas las empresas multinacionales, tenemos un gran reto a nivel ético, el cual consiste en homogeneizar y alinear el comportamiento de nuestros colaboradores a los preceptos morales y legales que establece nuestra visión. El entorno comercial desafiante y diverso que se vive en cada uno de los países donde operamos, y la incursión al mercado de valores, nos llevó a replantear y renovar nuestro Código de Ética; a fin de propiciar una cultura corporativa consciente de la responsabilidad individual y colectiva que se tiene respecto al cumplimiento de dichos estándares.

Los principios rectores establecidos en el nuevo Código de Ética nos orientan a cumplir plenamente con nuestras obligaciones legales, contribuir al bienestar de la sociedad y al cuidado del medio ambiente.

[G4-56 y G4-57]

[G4-56]

Mediante declaraciones de principios y valores, nuestro **Código de Ética es la base de la actuación de todos en Elementia.**

En la siguiente gráfica se definen los aspectos y principios que están plasmados en nuestro Código.



Accionistas

Presentar información clara, precisa y transparente



Colaboradores

Ofrecer un ambiente de trabajo sano y seguro



Proveedores

Mantener relaciones laborales libres de conflicto de intereses



Clientes

Trabajar para ser el primer socio comercial en la industria de la construcción



Medio Ambiente

Proteger nuestro medio ambiente, arraigado en nuestros valores

Para asegurar la difusión del Código de Ética, publicamos el documento en nuestra web corporativa. Adicionalmente, en dos eventos internos de presentación de resultados, denominados Foro Elementia, también se difundió su contenido, y como complemento, en los procesos de inducción se comunicó sobre el mismo.



Ética en nuestro negocio

- Cumplir con los más elevados estándares de ética comercial.
- Conocer todas las actividades permisibles que nuestro trabajo implica.
- Cumplir con las obligaciones legales y los compromisos adquiridos en el ámbito de la responsabilidad social empresarial.
- Promover un comportamiento ético en la gestión de la organización y en el desarrollo del negocio.

Aseguramos el cumplimiento de los estándares de comportamiento establecidos en nuestro Código por medio de un sistema de denuncias que habilita tres diferentes medios de recepción (canal de denuncias –intranet, correo electrónico y correo postal).

Las denuncias que son recibidas solo pueden ser revisadas por el Comité de Cumplimiento. En el Código se resaltan recomendaciones para realizar las denuncias y se establece una política de no represalias como medida de protección al denunciante; además, blinda los datos personales entregados en la denuncia y asegura la confidencialidad de la información suministrada.

El Comité de Cumplimiento es el encargado de establecer el tipo de sanciones o consecuencias disciplinarias que corresponden por el incumplimiento del Código. Durante el ejercicio 2015, el Comité de Cumplimiento recibió **3 denuncias.**

Comité de Cumplimiento

Es el responsable de interpretar las disposiciones del Código de Ética y garantizar su aplicación en todo Elementia.

Funciones:

- Interpretar conflictos de interés real o aparente.
- Revisar periódicamente el programa de cumplimiento de la Compañía.
- Informar al menos una vez al año al Comité de Auditoría del Comité Directivo sobre dicho programa.
- Atender todas las denuncias, quejas y otra información.

Conflicto de Intereses

En Elementia contamos con mecanismos y procedimientos para asegurar que los intereses de particulares no estén sobre los de la empresa o sus clientes.

Estos mecanismos regulan las restricciones y autorizaciones de nuestros colaboradores y consejeros en la adquisición o arrendamiento de bienes y activos, así como en las transacciones en las que haya un interés propio, o en las que exista un vínculo económico o familiar.

Entre las prohibiciones que establece nuestro Código de Ética en materia de conflictos de interés, destacan:

- **Empleo externo y afiliaciones**
 - Tener un empleo externo o participar en actividades externas que interfieran con el cumplimiento laboral.
 - Prestar servicios en cualquier función a cualquier firma que compita con Elementia.

- Aceptar un puesto como director corporativo de otra compañía sin la aprobación del Comité de Cumplimiento.
- **Bienes de la compañía**
 - Usar un puesto en la empresa en beneficio propio.
- **Aceptación de obsequios**
 - Aceptar obsequios de un valor nominal mayor a USD \$100.



- **Información confidencial**
 - Usar en beneficio propio o dar a conocer a personas no autorizadas información confidencial.
- **Negociación de valores de Elementia**
 - Comprar o vender valores de Elementia.
- **Contratación de familiares**
 - La contratación por parte de un colaborador de familiares o pareja o la transferencia de cualquiera de esas personas al mismo departamento.
 - Está prohibida la contratación de familiares de integrantes de la gerencia.
- **Intereses comerciales externos**
 - Dar un negocio a una firma que hace o está buscando hacer negocios con Elementia, si esa es propiedad, es administrada o emplea a un familiar cercano al empleado.
 - Tener un interés financiero oculto en una firma que hace o busca hacer negocios con Elementia o que es competidora de la empresa.



Acciones de la **Sociedad**

Las acciones representativas de las partes mínima fija y variable del capital de la Sociedad serán de libre suscripción y se identificarán como serie "Única", las cuales podrán ser suscritas o adquiridas por personas físicas o morales, nacionales o extranjeras, sujeto a las limitantes a que se refieren los Estatutos Sociales.

Las acciones representativas de la parte variable del capital social no tendrán derecho a retiro en términos de las disposiciones del Artículo 50 de la Ley del Mercado de Valores.

En los títulos de acciones o certificados provisionales la Sociedad deberá dar a conocer el monto de su capital mínimo fijo y de su capital pagado.

Conforme al Artículo 54 de la Ley del Mercado de Valores, previa autorización expresa de la Comisión Nacional Bancaria y de Valores, la Sociedad podrá emitir acciones de voto limitado, restringido o sin derecho a voto, así como acciones de voto restringido distintas o conforme a lo que prevén los Artículos 112 y 113 de la Ley General de Sociedades Mercantiles.

La emisión de acciones distintas a las ordinarias, sin derecho de voto o con derecho de voto limitado o restringido, no podrán exceder el veinticinco por ciento del capital social que la Comisión Nacional Bancaria y de Valores considere como colocado entre el público inversionista, en la fecha de la oferta pública. Cuando así lo autorice expresamente la Comisión Nacional Bancaria y de Valores, dicho límite podrá ser ampliado, siempre que se trate de un esquema que contemple la emisión de cualquier tipo de acciones forzosamente convertibles en ordinarias en un plazo no mayor a cinco años, contado a partir de su colocación o se trate de acciones o

esquemas de inversión que limite los derechos de voto en función de la nacionalidad del titular.

Las acciones sin derecho a voto no se computarán para efectos de determinar el quórum de las Asambleas Generales de Accionistas. Las acciones de voto restringido o limitado únicamente se computarán para determinar el quórum y las resoluciones en las Asambleas de Accionistas a las que deban ser convocados sus tenedores para ejercer su derecho de voto.

La Asamblea General de Accionistas que acuerde la emisión de acciones sin derecho de voto o de voto limitado o restringido determinará los derechos que les correspondan.

Empresa



En Elementia, mantener nuestro desempeño operativo y financiero no solo es un objetivo, sino una responsabilidad empresarial.

Panorama **General**

En 2015, mostramos un incremento de 11% en las ventas, y una utilidad operativa de 15% superior a 2014. Además en el mismo periodo se finalizó el proceso de homologación del sistema, y se adoptó SAP para todas las operaciones de la organización, con la finalidad de gestionar, evaluar, resguardar y controlar toda la información relevante del negocio, bajo una misma plataforma que facilite los procesos internos de recolección y análisis de información para planeación y ejecución eficiente de acciones.

Nuestros principales resultados financieros por División fueron:

División Cemento

Se desarrollaron diversas iniciativas de eficiencia operativa acompañadas de la disminución del costo de la energía eléctrica en las tres plantas. En consecuencia, el EBITDA de la División creció 54%.

Se ejecutaron importantes inversiones con la adquisición del 47% de Lafarge (USD \$45 millones), además del inicio de la expansión de la capacidad productiva de la planta de cemento de Planta Tula, en 1.5 millones de toneladas adicionales, en donde invertiremos USD \$250 millones entre el 2015 y el 2017. Para 2015, se erogaron cerca de USD \$70 millones.

Destacaron los buenos manejos de las reglas, leyes y normativas ambientales que se aplican al sector, razón por la cual no se presentó ningún tipo de multa. Las emisiones de GEI alcanzaron las 83,061 ton de CO₂, 10% menos que en 2014. Desde hace varios años, en Planta Tula se utilizan combustibles alternos y para el proceso de ampliación de la misma, se tomaron en cuenta los más estrictos criterios ambientales para el diseño y compra de tecnología, con el fin de reducir el consumo de energía y emisiones.



División Construsistemas

En esta División, el volumen de ventas se incrementó un 4% en 2015, debido principalmente a nuestro esfuerzo para aumentar la participación en el mercado de Estados Unidos; así como las sinergias con el resto de la División.

En 2015 destacó el programa “Techo Digno”, en el cual fuimos uno de los principales proveedores de la iniciativa gubernamental que benefició a cientos de familias en México. También brindamos a nuestros distribuidores la posibilidad de capacitarse en diversos oficios en el campo de la construcción, a fin de diversificar sus herramientas de trabajo y fuentes de ingreso, incrementando el conocimiento sobre los modos de uso de nuestros productos.

División Metales

Nuestra División Metales mostró un incremento del 5% en el volumen de ventas. Tres aspectos beneficiaron a esta División, la venta de productos de valor agregado, un mayor tipo de cambio y una mejora en la eficiencia del consumo del metal; así como una importante reducción en los niveles de inventario, ya que el negocio está dolarizado.

En 2015 se empezaron a distribuir los productos a través de tiendas de *retailers*. También se consiguió reducir el número de accidentes de 60 en 2014 a 37 en 2015, además de alcanzar importantes eficiencias en el proceso de producción, lo que permitió un mayor aprovechamiento del metal.

EBITDA por División

DICIEMBRE 2015 ⁽¹⁾
CIFRAS ACUMULADAS
MILLONES DE PESOS

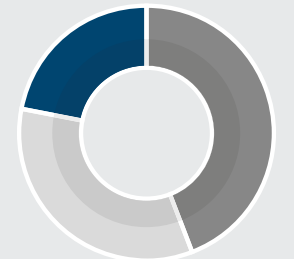


Cemento ■ \$942 - 31%
Metales ■ \$975 - 33%
Construsistemas ■ \$1,069 - 36%

⁽¹⁾ NO INCLUYE HOLDING Y ELIMINACIONES

EBITDA por División

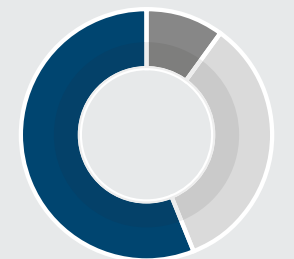
DICIEMBRE 2014 ⁽¹⁾
CIFRAS ACUMULADAS
MILLONES DE PESOS



Cemento ■ \$572 - 22%
Metales ■ \$855 - 34%
Construsistemas ■ \$1,119 - 44%

⁽¹⁾ NO INCLUYE HOLDING Y ELIMINACIONES

Inversión en propiedades, planta y equipo



Expansión ■ \$1,090 - 56%
Incremento de capacidad ■ \$206 - 10%
Mantenimiento y reposición ■ \$667 - 34%

Valor Económico

La generación de riqueza dentro de Elementia es equivalente a más de \$17,199,896 de pesos, lo que representa nuestras ventas y otros ingresos; mientras que el valor distribuido de la compañía son todos los recursos económicos entregados, como pagos de sueldo, impuestos y otros gastos, los cuales ascienden en 2015 a \$15,949,002 miles de pesos.

Valor económico generado

2015
\$17,199,896

2014
\$17,244,468

Var.%
-0%

Valor económico distribuido

2015
\$15,949,002

2014
\$14,779,923

Var.%
8%

Valor económico retenido

2015
\$1,250,894

2014
\$2,464,545

Var.%
-49%

*Cifras en miles de pesos

Nuestro Capital Humano

En Elementia las personas son la principal fortaleza para la buena operación y el desarrollo de nuestra compañía. Por ello contamos con múltiples herramientas que nos permiten desarrollar al máximo nuestro potencial, como eje central de nuestro crecimiento y desempeño.

Total de colaboradores por país

El Salvador	153	Perú	160
Honduras	110	Bolivia	201
Ecuador	121	Costa Rica	168
Colombia	598	México	4,208
		Estados Unidos*	

Relaciones laborales incluyentes

La plantilla laboral está conformada por

5,721 colaboradores.



El 87% son hombres y



el 13% son mujeres.



En Elementia contamos con la infraestructura necesaria y políticas que propician el desarrollo y desempeño de las personas sin distinción de género, aún cuando tradicionalmente las mujeres pocas veces se integran a este sector. Tenemos valiosos ejemplos de operarias en cada una de nuestras plantas, que ratifican nuestra política de igualdad de género.

*Estados Unidos cuenta con 271 colaboradores, los cuales no fueron contemplados para el presente informe.



A nivel corporativo se cuenta con mayor representación de mujeres, un total de **34%** frente al total de empleados que están en esta División. **En total 38 mujeres ocupan cargos directivos y gerenciales.**

 División Cemento	2015	2014
Número de colaboradores	460	386
Directores	5	3
Gerentes	22	21
Jefaturas	73	41
Otros niveles	360	321
Mujeres	81	74
Hombres	379	312

 División Construsistemas	2015	2014
Número de colaboradores	2,487	2,630
Directores	22	20
Gerentes	68	73
Jefaturas	228	236
Otros niveles	2,169	2,301
Mujeres	266	257
Hombres	2,221	2,373

 División Metales	2015	2014
Número de colaboradores	2,655	2,683
Directores	3	5
Gerentes	53	52
Jefaturas	98	102
Otros niveles	2,501	2,524
Mujeres	370	328
Hombres	2,285	2,355

 Corporativo	2015	2014
Número de colaboradores	119	117
Directores	7	8
Gerentes	23	24
Jefaturas	24	25
Otros niveles	65	60
Mujeres	41	40
Hombres	78	77



En cada uno de los países en donde opera Elementia procuramos mantener estrechas relaciones con el Sindicato de la Industria de la Construcción.



Respetamos el derecho de todos los trabajadores a la negociación colectiva; por ello, el 66% de nuestro personal, es decir 3,788 empleados, tienen un contrato colectivo de trabajo. En este documento se incluye una cláusula que establece en promedio 1.33 semanas de preaviso para informar al colaborador ante cualquier cambio organizacional o nuevo proceso que pudiese afectar sus intereses. Lo anterior varía según lo que establecen las autoridades competentes y la legislación laboral aplicable en cada uno de los países en los que tenemos operaciones.

 División Cemento	 División Construsistemas	 División Metales	 Corporativo
57% Contrato individual	42.5% Contrato individual	19% Contrato individual	100% Contrato individual
43% Contrato colectivo	57.5% Contrato colectivo	81% Contrato colectivo	0% Contrato colectivo
Total 460	Total 2,487	Total 2,655	Total 119

Plantilla laboral desglosada 2015

 1,933 Contrato individual 34%	 3,788 Contrato colectivo 66%
---	--

Salud y Seguridad

En Elementia, la salud y seguridad laboral de los colaboradores es nuestra prioridad, es por ello que propiciamos el desarrollo profesional, la cultura de la prevención y el control de los riesgos de cada una de nuestras operaciones.

El compromiso de cada una de las Divisiones y el estricto seguimiento de las prácticas de seguridad fueron definitivas en la gestión operativa en 2015. En Elementia, nuestra meta de cero accidentes es un impulso para fortalecer e innovar los procesos de seguridad.

Es así como a lo largo del año se establecieron índices de medición,

criterios de prevención ante riesgos y accidentes, auditorías, programas, pláticas sobre el estrés laboral, capacitaciones, exámenes de control periódicos para poder realizar trabajos en alturas, masajes relajantes, pausas laborales, y talleres que permitieron generar una cultura de seguridad ante posibles riesgos y accidentes.

En Elementia somos conscientes de que tenemos una responsabilidad en términos de salud y seguridad que no termina con las personas que aquí trabajamos. Bajo esta premisa, en 2015, nos aseguramos de que también los proveedores y los clientes se encuentren protegidos y operen bajo altos estándares de seguridad que tenemos en nuestras plantas y centros de operación por medio de capacitaciones. Además hicimos énfasis en homologar los criterios de evaluación y auditorías en seguridad para que se apliquen de forma homogénea en todos los países de operación.

A través de diversos canales internos de comunicación, se transmitió la importancia de las prácticas de prevención y seguridad, además de comunicar los resultados del monitoreo y las auditorías en todas las Divisiones.

Es importante señalar que el 6% de la plantilla total del personal (341 colegas) está representado en los Comités formales de Seguridad y Salud. Cabe destacar que cada uno de nosotros tenemos el indicador de Seguridad dentro de nuestros objetivos y evaluaciones.

- Contratistas, proveedores, clientes y transportistas tomaron un curso sobre las condiciones de seguridad de los edificios, locales, instalaciones y áreas en los centros de trabajo con la finalidad de prevenir riesgos.
- A lo largo del año, el 90% de nuestros empleados asistieron a las capacitaciones de salud y seguridad establecidas.
- En cada una de las plantas se organizó la celebración de la Semana de Seguridad, Salud y Medio Ambiente. En ella se reforzó el aprendizaje de cada uno de los conceptos importantes en cuestión de seguridad, además se realizaron eventos que promovieron la prevención del cuidado de la salud.
- En nuestras plantas contamos con equipo de primeros auxilios, medicamento y personal de salud. Adicional, se realizan constantemente campañas de salud, jornadas de vacunación, audiometrías y chequeos médicos de forma gratuita a todos los colaboradores.



El **6%** del **personal** participa en los comités de salud y seguridad.



Se llevaron a cabo **Auditorías de Seguridad** en cada una de las Divisiones de Elementia.



Mi diario de Seguridad es un cuaderno para evaluar las acciones de los empleados en cuestión de seguridad e higiene.

Manos Seguras es un programa que promueve la seguridad y el cuidado de las manos en el área de trabajo.

Todos estos logros contribuyeron a generar mayor conciencia en relación a la prevención de incidentes y a reforzar la cultura de seguridad en cada una de nuestras Divisiones. Asimismo, en algunas plantas destacaron los siguientes logros:

- En Eternit Colombia se tuvo una capacitación enfocada a la sensibilización sobre el plan de emergencia y las funciones de brigadistas. A esta capacitación asistió el **100% de los colaboradores.**
- En 2015, en México se celebró la primera reunión y firma del Convenio de **Plan de Ayuda Mutua de Empresas** de Ciudad Industrial, donde participó Mexalit y otras empresas a fin de apoyar en casos de emergencia y desarrollar planes de capacitación conjuntos e intercambio de experiencias.
- En la Planta Nacobre se realizó un **simulacro de emergencia** por fuga de gas natural, en el que participaron 298 trabajadores de la planta.
- En Cementos Fortaleza se otorgó el **reconocimiento Líder en Seguridad y Salud** a siete colaboradores por su destacada intervención en los procedimientos de seguridad.



Comunicación y conciencia

Contamos con diversos medios de comunicación para temas de salud y seguridad, a fin de compartir una misma cultura de prevención y atención a riesgo. Entre los medios que más se destacan están:

Boletín mensual Seguridad y Salud (Día 5 de cada mes).

En este boletín se informa acerca de los datos relevantes sobre la gestión de la organización.

Avisos importantes y urgentes.

En cada uno de los avisos se envía la información relevante que se genera en el día a día y que no ha sido programada.

Seguriflash (Cuando se genere información en las plantas).

Este canal de comunicación es un medio para informar a nuestros colaboradores acerca de situaciones de riesgo en las plantas.

Eventos relevantes (Cada vez que ocurra un accidente o incidente).

Cuando llega a ocurrir algún incidente se notifica por medio de un correo electrónico a nuestro CEO, Directores, Gerentes, Coordinador de Seguridad o Recursos humanos (dependiendo de la situación) sobre los eventos suscitados en nuestras instalaciones y las acciones realizadas.

Buenas prácticas (Cuando se genere información en las plantas).

Por medio de un correo electrónico se comunican las estrategias implementadas para que puedan ser replicadas en otras plantas y obtener resultados similares.



Capacitación en Seguridad Vial por medio de charlas y cursos en línea.

[G4-LA7]

Indicadores de salud y seguridad

En comparación con el año 2014, durante 2015, en Elementia, se presentaron 81 accidentes incapacitantes menos, lo que representó una disminución del 44%. El índice de frecuencia Osha¹ a nivel general pasó de 3 en 2014 a 1.72 en 2015, mientras que el Índice de gravedad Osha² disminuyó 82%. Lo anterior significó una reducción en los días perdidos por accidentes de trabajo pasando de 5,306 en 2014 a 4,266 en 2015, es decir 1,040 días más de trabajo seguro.



División Cemento

Enfermedades Profesionales	0
Victimas Mortales	0
Días perdidos por accidentes de trabajo	39
Horas trabajadas	838,674
Accidentes incapacitantes	3
Índice de frecuencia Osha	0.72
Índice de gravedad Osha	9.30



División Metales

Enfermedades Profesionales	0
Victimas Mortales	0
Días perdidos por accidentes de trabajo	2,660
Horas trabajadas	5,325,630
Accidentes incapacitantes	37
Índice de frecuencia Osha	1.39
Índice de gravedad Osha	99.89



División Construsistemas

Enfermedades Profesionales	2
Victimas Mortales	0
Días perdidos por accidentes de trabajo	1,567
Horas trabajadas	5,311,268
Accidentes incapacitantes	61
Índice de frecuencia Osha	2.30
Índice de gravedad Osha	59.01

Total

Enfermedades Profesionales	2
Victimas Mortales	0
Días perdidos por accidentes de trabajo	4,266
Horas trabajadas	11,712,879
Accidentes incapacitantes	101
Índice de frecuencia Osha	1.72
Índice de gravedad Osha	72.84

¹Según OSHA : (100 trabajadores) Índice Frecuencia = N° Acc. X 200000 HH HH Trabajadas Índice Severidad = Días Perdidos X 200000 HH HH Trabajadas.

²Según Osha: el Índice de gravedad, también conocida como tasa de día de trabajo con pérdida de tiempo, se utiliza para indicar la gravedad de las lesiones o enfermedades laborales.

Calidad de vida y desarrollo integral

Con el objetivo de enriquecer la calidad de vida y el desarrollo profesional de los colaboradores, se realizaron actividades de prevención, torneos, actividades de convivencia, encuentros deportivos y programas de salud, entre otros.



El programa más importante en 2015 fue +Km, el cual tiene por objetivo acumular kilómetros con beneficio social. Consiste en invitar a los empleados de cada planta a que participen en carreras atléticas, y todos los kilómetros que acumulen son cuantificados para convertirlos en apoyos económicos para proyectos sociales. Con ellos se impulsa la práctica del deporte, el apoyo a proyectos de Fundación Kaluz y Redoblando Esfuerzos por mi Comunidad, además de la promoción de la convivencia entre colaboradores y sus familias.

Asimismo, se llevaron a cabo otros programas:

- Por medio del Centro de Adiestramiento Alimenticio se organizaron ponencias en cada una de las plantas de Cementos Fortaleza para fomentar los hábitos saludables de alimentación.
- Además, del 25 al 27 de mayo se organizó la jornada de desparasitación.
- Con el objetivo de informar acerca del virus del VIH (SIDA) tuvimos una campaña interna de concientización en la cual se explicó cómo se transmite este virus.

Prepa Abierta

Cementos Fortaleza incentiva el desarrollo de los trabajadores a través del programa PCT-FORMA, el cual brinda la posibilidad de estudiar la preparatoria en modalidad abierta, por medio de la Universidad Tecnológica de Tula Tepeji – SEP.

Durante el año 2015, 32 colaboradores sindicalizados de la Planta Vito iniciaron sus estudios, la planta cubrió el costo total (\$20,462).

Capacitación y desarrollo

La calidad de vida laboral y el desempeño de la organización están alineados con la capacitación que se brinda a los colaboradores. Durante 2015 se vivió una renovación de los procesos internos de capacitación para en 2016 constituir el Instituto Elementia; el cual tendrá por objetivo potenciar el talento de los empleados en beneficio de su desarrollo personal y profesional.

En 2015 se lograron impartir 107,140 horas de capacitación lo que representó una inversión de \$4,124,271.

 División Cemento	 División Construsistemas	 División Metales
16,811 Horas de Capacitación	55,351 Horas de Capacitación	34,978 Horas de Capacitación
\$1,028,850 Monto Invertido	\$2,450,813 Monto Invertido	\$644,608 Monto Invertido

*Cifras en miles de pesos

Total

107,140 
Horas de Capacitación

\$4,124,271 
Monto Invertido

Reconocemos nuestro talento

En Elementia, las personas que formamos parte de la organización somos valoradas. A través del Manual de Operación de Reconocimientos y Recompensas, los líderes de cada una de las áreas y divisiones de negocio identifican los logros y desempeño superior de los colaboradores. Después de realizar un proceso de evaluación, se otorgan reconocimientos, que pueden ser económicos o no, como se muestra en las gráficas siguientes.



Incentivos no económicos

1. Gracias
2. Reconocimiento escrito
3. Reconocimiento público
4. Reconocimiento en especie
5. Desarrollo de plan de carrera
6. Asignaciones a proyectos
7. Participación en simposios
8. Suscripciones / Membresías
9. Acceso a líderes
10. Premio apoyado a la comunidad



Incentivos económicos

1. Premio vacaciones pagadas
2. Reconocimiento por productividad
3. Reconocimiento por antigüedad
4. Programa de becas por mérito
5. Bonos (compensación variable)
6. Enriquecimiento de puesto
7. Promociones
8. Aumentos por mérito
9. Pago base salario
10. Atención u servicio al cliente
11. Distintivo de oro

Nuestros colaboradores pueden recibir además reconocimientos por productividad o antigüedad, de igual manera, pueden obtener premios por atención y servicio al cliente o becas por mérito. Una vez que un colega recibe alguno de estos premios, se le puede reconocer de tres maneras diferentes, ya sea por escrito, público o en especie.

También contamos con un desarrollo de Plan de Carrera con el cual propiciamos el crecimiento de nuestros colaboradores dentro de la organización, y así contribuimos en el desarrollo personal, profesional y económico de cada uno de ellos.

[G4-PR5]

[G4-PR5]



Satisfacción al cliente

Nuestro propósito es brindar entera satisfacción a nuestros 5,985 clientes, distribuidos en cada uno de los países donde operamos, ofreciendo la más alta calidad en productos y servicios para ser el proveedor favorito en la industria de la construcción.

90,260 likes en Facebook, **4,246 seguidores** en Twitter y **412 seguidores** en Instagram, **17,375 suscriptores** en YouTube.

Para ello hemos consolidado una eficiente y dinámica área de Servicio al Cliente, encargada de recibir órdenes de compra, revisar la disponibilidad de los productos y solicitar la liberación de los pedidos; así como atender los reclamos y devoluciones.

Por medio de diferentes medios de comunicación, Servicio al Cliente y el área corporativa de Marketing realizan llamadas de retroalimentación, encuestas de satisfacción y evaluaciones acerca de la percepción que los clientes tienen sobre nuestros productos y nuestra compañía.

En 2015 no se desarrollaron encuestas de percepción con clientes, como en años anteriores. Sin embargo, cada una de las 11 marcas de Elementia tuvo su evento anual, contado con la participación de sus principales clientes y distribuidores, en los cuales tenemos la oportunidad de conocer de primera mano las expectativas y necesidades que se tienen frente a nuestra organización, sus productos y servicio.

Utilizamos medios electrónicos e incluso presenciales para brindar capacitación gratuita sobre el mejor uso de todos los productos que comercializamos y técnicas de construcción de utilidad para maestros, plomeros y otros oficios, lo cual contribuye de forma significativa al crecimiento económico de la persona.

Otra herramienta eficiente para escuchar y estar siempre cerca de nuestros clientes son las redes sociales. En Elementia utilizamos cinco: Facebook, Twitter, YouTube, LinkedIn e Instagram para las diferentes marcas. También contamos con aplicaciones móviles, número telefónico y buzón electrónico de contacto; los cuales están disponibles para atender quejas y sugerencias.

[G4-EN32, G4-EN33, G4-LA14, G4-LA15, G4-HR10, G4-S09, G4-S010]

Empresa

En 2015, el gasto total México de pagos a proveedores fue de **USD \$690,386,251** y contamos con un total de **3,930 aliados comerciales** en todas las Divisiones.

Proveedores

Tenemos como principio generar y mantener relaciones de confianza con nuestros grupos de interés; el cual es estratégicamente relevante para nuestros proveedores, ya que son pieza clave para nuestra eficiencia operativa.

En el primer trimestre de 2015 se realizó una evaluación anual general para todos los proveedores que brindaron sus servicios. Como resultado relevante de este proceso destacamos que no se detectaron riesgos o impactos negativos en temas de prácticas laborales injustas o fuera de ley, corrupción, daños al medio ambiente, trabajo infantil o cualquier otra afectación a los derechos humanos.



[G4-EN32, G4-EN33, G4-LA14, G4-LA15, G4-HR10, G4-S09, G4-S010]

Dentro del proceso de evaluación se consideraron tanto a proveedores antiguos y nuevos, además fueron tomados en cuenta desde proveedores críticos (materias primas) hasta proveedores de servicio y contratistas. Se tuvieron en cuenta criterios que van desde la calidad y condiciones de entrega del producto o servicio suministrado hasta la percepción del nuestro cliente final.

Previo al proceso de evaluación el proveedor es notificado de los resultados e indicamos puntualmente las desviaciones por medios de una comunicación física, la cual deberá llevar el sello de recepción del proveedor o empresa.

Es importante destacar que cuando un usuario lo requiera o de manera aleatoria una vez al año, se realizan auditorías en las instalaciones de los proveedores críticos.

Apoyamos el comercio local porque somos conscientes de que así impulsamos el desarrollo económico del país. Por ello, la mayoría de nuestras compras son hechas a proveedores nacionales, solo 6% de nuestros proveedores son extranjeros.

[G4-EN32, G4-EN33, G4-LA14, G4-LA15, G4-HR10, G4-S09, G4-S010]

[G4-EN32, G4-EN33, G4-LA14, G4-LA15, G4-HR10, G4-S09, G4-S010]

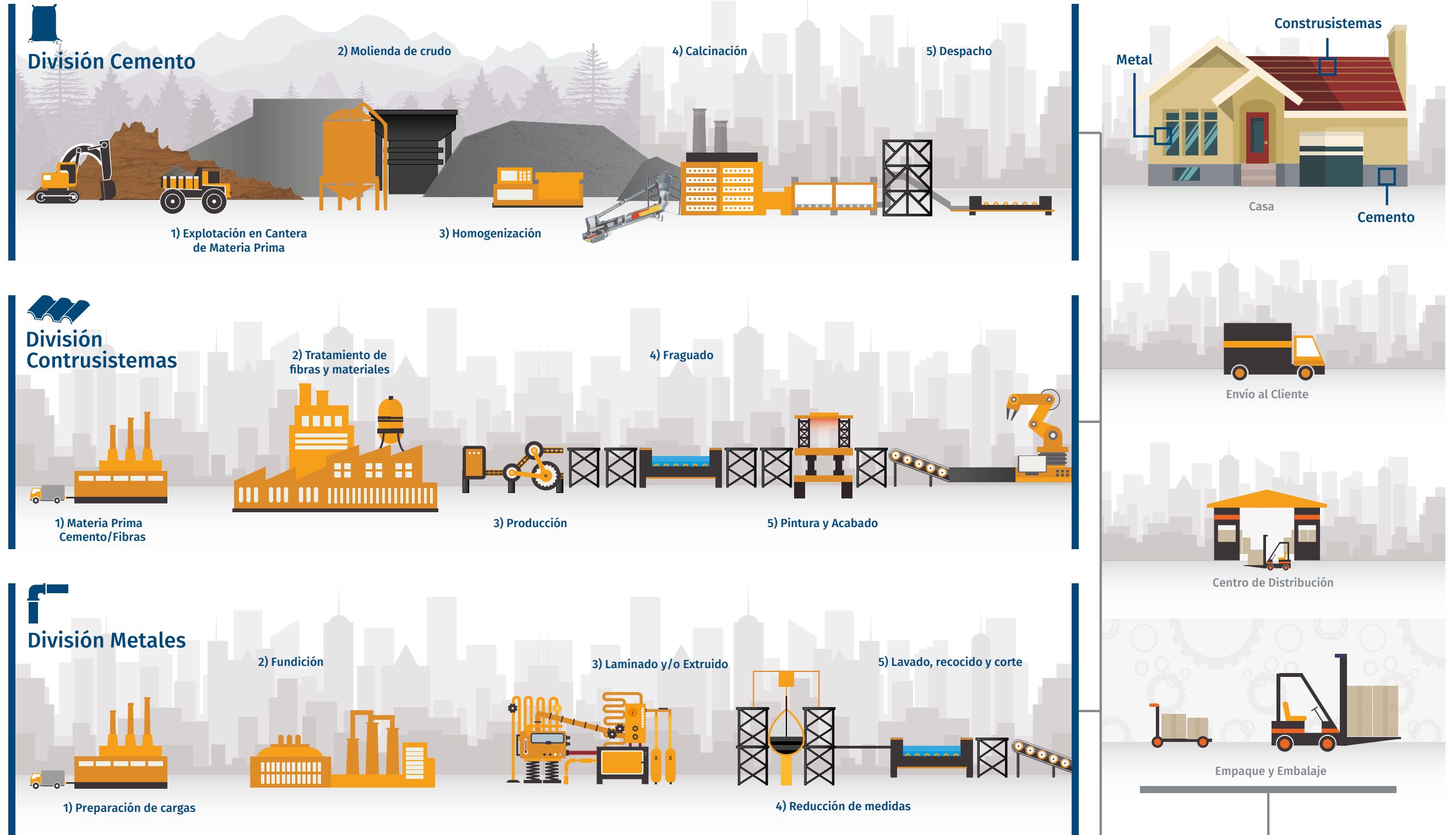
Empresa

En los siguientes gráficos se describe el proceso productivo de cada una de las Divisiones de negocio de Elementia y con ello cómo está constituida nuestra cadena de suministros y distribución.

USD \$690,386, 251 pago a proveedores, 9% corresponde al gasto con proveedores extranjeros.

3,930 proveedores en 2015, 19,219 menos que en 2014.

6% proveedores extranjeros y **94%** proveedores nacionales.



Medio Ambiente



Nuestro compromiso con el cuidado y preservación del medio ambiente es un pilar estratégico de nuestra operación. Por ello, gestionamos, medimos y controlamos el impacto que nuestra actividad económica genera en el entorno, a través de una constante inversión y la consolidación de una cultura ambiental respetuosa en la Organización.

Gestión

Cada una de nuestras plantas cuenta con personal encargado de la gestión, revisión y ejecución de los proyectos de carácter ambiental. Este personal también supervisa el cumplimiento de la normativa ambiental aplicable; nuestros encargados de proveer análisis medioambientales, además de reportar a los líderes de cada planta, también concentran información para la Dirección de Sustentabilidad sobre los indicadores, avances y logros en la materia.

Durante 2015 mantuvimos la Certificación Ambiental de Industria Limpia para seis de nuestras plantas, y la Certificación ISO 14001 para 11 plantas. Esto demuestra la congruencia de nuestra gestión ambiental y social, con la que no solo cumplimos con la normativa ambiental aplicable a nuestras operaciones en cada uno de los países donde tenemos presencia, sino que también impulsamos la mejora continua de nuestros procesos, a fin de hacerlos amigables y sustentables para el medio ambiente.

División Metales cuenta con el sistema de gestión Lean Manufacturing, el cual permite **aumentar la eficiencia, reducir los costes y mejorar la calidad de los productos.**

En 2015, cada una de las Divisiones de Elementia contó, orgullosamente, con varias y diversas certificaciones que permitieron alcanzar los estándares establecidos a nivel nacional e internacional.

En todas nuestras Divisiones impulsamos que cada una de las operaciones realizadas cumplieran con las normas establecidas por el Pacto Mundial. Asimismo, todas las plantas tuvieron Distintivo ESR, el cual es un reconocimiento otorgado anualmente en México por el Centro Mexicano para la Filantropía (Cemefi) y AliaRSE.

En nuestras plantas Vito y Tula; Mexalit Santa Clara y Guadalajara contamos con el reconocimiento de Industria Limpia.

Nuestras Divisiones Construsistemas y Metales, en específico las plantas Mexalit Santa Clara y Guadalajara; Plycem Costa Rica, El Salvador y Honduras; Etemit Colombiana, Atlántico, Pacífico y Ecuatoriana; así como, Nacobre Vallejo y Celaya cumplieron al 100% con la certificación ISO 14001.

Asimismo, todas las plantas (a excepción de Frigocel Extrusión C. Izcalli en México) de Construsistemas y Metales tuvieron la certificación ISO 9001



Medición

A través de SAP se recolectan, concentran, revisan y analizan los indicadores ambientales más relevantes para la operación de cada planta, según los criterios establecidos por Elementia y Global Reporting Initiative (GRI). Con ello, se busca de forma homogénea y organizada contar con toda la información requerida para la toma de decisiones y el desarrollo de proyectos, mismos que nos permitan reducir impactos y riesgos de carácter ambiental.

Control

Supervisamos nuestros consumos de materiales y la generación de residuos/emisiones en cumplimiento con la legislación aplicable. Gracias a ello, en 2015 no se reportó ningún tipo de multas o reclamaciones de carácter ambiental en nuestras plantas.

[G4-EN1, G4-EN2]

Materiales

Durante el año 2015, se incrementó el consumo de materiales, llegando a las 7,108,784 ton, en congruencia al incremento de nuestras ventas (11%) y las toneladas de productos generados (12%). Del total de materiales consumidos en el proceso de producción y embalaje, el 99% provino de fuentes no renovables, mientras que el 1% restante fue de fuentes renovables.

Del total de materiales 7,108,784 ton, el 1% son materiales reciclados, es decir 56,179 ton. La División Metales es la que tiene mayor porcentaje de materiales reciclados en su proceso productivo y embalaje con un 10%, seguido de la División Construsistemas con un 9%.



División Cemento

6,490,308 ton

Materiales reciclados **0%**

Materiales no renovables **100%**



División Construsistemas

518,342 ton

Materiales reciclados **9%**
Materiales renovables **15%**

Materiales no renovables **85%**



División Metales

100,134 ton

Materiales reciclados **10%**
Materiales renovables **98%**

Materiales no renovables **2%**

Total

7,108,784 ton

Materiales reciclados **1%**
Materiales renovables **1%**
Materiales no renovables **99%**

[G4-EN8, G4-EN9, G4-EN10 y G4-EN22]

Agua

Nos esforzamos para que en nuestro ciclo productivo los procesos de captación, tratamiento, extracción y recirculación del agua sean eficientes, a fin de reducir nuestro consumo y descargas de agua. Durante el año 2015 se incrementó en un 6% nuestro consumo de agua, llegando a 1,268,117 m³, siendo nuestra principal fuente las subterráneas, lo que representa el 73% del consumo con 923,431 m³.

Por División, fue Construsistemas la que más consumió agua durante 2015, con un total de 634,358 m³. A continuación le sigue la División Metales, con 418,420 m³ y por último la División Cemento con 215,339 m³.

El suministro de agua para nuestra operación no afecta en forma significativa las fuentes de agua superficiales y la explotación de pozos está concesionada; es decir, nuestro consumo de agua está respaldado y controlado a fin de no afectar el equilibrio natural de este valioso recurso.

Del total de agua que se consumió en 2015, el 29% fue reciclada y reutilizada, es decir 349,252 m³. El total de aguas residuales vertidas al alcantarillado en 2015 llegó a los 73,560 m³, lo que representa una disminución de 224,652 m³ frente a 2014. Vale la pena resaltar que estas aguas pasan por un proceso de tratamiento amparado por las normas ambientales aplicables a cada localidad en donde operamos.



División Cemento

215,339 m³

Fuentes subterráneas **208,466 m³**
Suministro de agua municipal **6,873 m³**



División Construsistemas

634,358 m³

Fuentes subterráneas **526,165 m³**
Fuentes superficiales **10,305 m³**
Captación de agua pluvial **40 m³**
Suministro de agua municipal **97,847 m³**



División Metales

418,420 m³

Fuentes subterráneas **188,799 m³**
Aguas residuales **133,305 m³**
Suministro de agua municipal **96,315 m³**

Total de captación de agua

1,268,117 m³

Fuentes subterráneas **923,431 m³**
Fuentes superficiales **10,305 m³**
Captación de agua pluvial **40 m³**
Aguas residuales **133,306 m³**
Suministro de agua municipal **201,035 m³**

Consumo energético interno:
1,383,240,460 MJ

Consumo indirecto de energía:
0 MJ

Energía

La energía eléctrica constituye uno de nuestros principales insumos. En 2015 se consumió un total de 1,383,240,460 MJ, del cual el 99% corresponde a fuentes fijas (electricidad) y el 1% restante corresponde a la utilización de fuentes móviles (diesel, gasolina y gas LPG).

Es relevante resaltar que la División Cemento incluyó coque y combustible alterno dentro del proceso productivo para la obtención de energía, generando 3,366 MJ, los cuales se incluyen en el consumo general de la División por fuentes fijas. Por su parte, la División Construsistemas logró reducir su consumo de energía y generar un ahorro de 799,382 MJ durante el año.

Los proyectos de renovación y ampliación de la planta de cementos de Tula, contemplan desde su diseño y tecnología optimizar el uso de energía a través de la utilización de elementos de autogeneración de electricidad y de recuperación de calor, entre otros procesos.

 División Cemento	 División Construsistemas	 División Metales
41%	23%	36%
565,370,143 MJ Consumo directo de energía (fuentes fijas)	324,203,931 MJ Consumo directo de energía (fuentes fijas)	493,659,799 MJ Consumo directo de energía (fuentes fijas)
6 MJ Consumo directo de energía (fuentes móviles)	2,806 MJ Consumo directo de energía (fuentes móviles)	3,774 MJ Consumo directo de energía (fuentes móviles)

Total

 Consumo directo de energía (fuentes fijas) **1,383,233,873 MJ**
 Consumo directo de energía (fuentes móviles) **6,586 MJ**



Residuos

En Elementia tenemos un compromiso con la reducción de los residuos industriales. Bajo esta premisa, trabajamos para optimizar mejores procesos e implementar acciones que logren minimizar el volumen generado de residuos, y así reducir los impactos ambientales de cada una de las Divisiones. En 2015 el peso total de nuestros residuos fue de 11,332 ton.

 División Cemento	 División Construsistemas
92 ton	10,130 ton
 División Metales	Peso total de los residuos
1,110 ton	11,332 ton

Hemos logrado recuperar el 14% de los productos vendidos y sus materiales de embalaje al final de su vida útil para ser correctamente desechados.

Tan solo el 15% de los residuos de Elementia son considerados peligrosos y por ello son tratados bajo los estándares y procedimientos que establece la autoridad ambiental en cada uno de los nueve países donde operamos.

Residuos peligrosos transportados a/o desde la organización	Ton	1,662
Residuos peligrosos importados (hacia la planta)	Ton	1,526
Residuos peligrosos exportados (desde la planta)	Ton	136
Residuos peligrosos tratados	Ton	14,664
Residuos peligrosos que se transportaron internacionalmente	%	0

Emisiones

Nos esforzamos en la búsqueda de mejoras para optimizar nuestras operaciones. Por esta razón, nos aseguramos de que cada uno de los pasos que damos estén alineados a la estrategia de sustentabilidad de la empresa así como de nuestros compromisos globales.

Las emisiones directas de GEI en comparación al 2014 aumentaron en un 14%, siendo la División Metales la que tiene mayor participación con el 41% de las emisiones totales directas; la División Construsistemas es la siguiente con el 40% y por último la División Cemento con un 29%.

 División Cemento		 División Construsistemas		 División Metales	
Emisiones directas de GEI (ton CO ₂)		Emisiones directas de GEI (ton CO ₂)		Emisiones directas de GEI (ton CO ₂)	
83,061		114,076		117,477	
Fuentes fijas (ton CO ₂)	81,157	Fuentes fijas (ton CO ₂)	62,372	Fuentes fijas (ton CO ₂)	116,538
Fuentes móviles (ton CO ₂)	1,904	Fuentes móviles (ton CO ₂)	51,703	Fuentes móviles (ton CO ₂)	939

En Elementia no se reportaron emisiones indirectas de Efecto Gas Invernadero (Alcance 2).

Biodiversidad

Con el fin de cuidar y proteger la biodiversidad de los ecosistemas, en Elementia gestionamos responsablemente los sitios en los que se encuentran todas nuestras plantas.

En 2015, pusimos en marcha programas ambientales relacionados con procesos de rescate y reubicación de especies endémicas en Hidalgo, en las inmediaciones de la Planta el Palmar de Cementos Fortaleza. Nuestro proceso de Rescate y Reubicación de Especies consta de seis etapas:

- 1) Capacitación de personal
- 2) Rescate en sitio
- 3) Transporte
- 4) Inventario y curación
- 5) Periodo de Cuarentena
- 6) Reubicación





Inversión

Invertimos capital humano, tiempo, sistemas, infraestructura y recursos económicos para garantizar que nuestra operación cumpla con los más altos estándares ambientales, y a la vez reducir el impacto que genera nuestra operación. En 2015, la inversión ambiental de Elementia se incrementó un 101%; es decir, pasamos de invertir \$20,940,640 en 2014 a invertir \$42,194,873 en 2015. El 78% de estos recursos fueron destinados a labores de prevención y gestión ambiental, mientras que el 22% restante se destinó al tratamiento de residuos, emisiones y restauraciones.

El 85% de la inversión ambiental de 2015 fue ejecutada por la División Construsistemas; es decir \$36,054,874, mientras que la División Metales ejecutó el 8% y la División Cemento el 7% restante.



División Cemento

\$2,840,000



División Construsistemas

\$36,054,874



División Metales

\$3,300,000

Total
\$42,194,874
Aumento de 101%
frente a 2014.

78%
del total fue para prevención y gestión ambiental.

22%
del total fue para el tratamiento de residuos, emisiones y restauración.

*Cifras en pesos mexicanos.

Conciencia Ambiental

Buscamos incentivar entre nuestro personal una conciencia ambiental y de respeto al entorno, por medio de campañas internas, boletines e incluso capacitación focalizada a las necesidades o impactos ambientales de nuestras plantas para identificarlos y mitigarlos, con el fin de preservar el equilibrio ecológico.

El proyecto Hydros es una iniciativa que se ha venido realizando en los últimos siete años, en alianza con la Fundación Kaluz. Su propósito es promover la toma de conciencia con respecto al cuidado y preservación de los recursos hídricos. En Elementia participamos en 2015 en las diversas convocatorias, con el fin de sensibilizar y concientizar a otros sobre el cuidado y uso responsable del agua.



Proyecto Hydros



Colaboraron **146** **embajadores del Agua,** **35%** más que en 2014.



Hydros llegó a **424** **escuelas,** **41%** más que en 2014.



Las acciones de sensibilización y educación en 2015 impactaron a **193,142 personas,** **más del doble** que en 2014.



56,685 estudiantes



12,343 colaboradores



124,114 comunidad, clientes y proveedores



3 campañas durante el 2015.

22 de marzo. **Día Mundial del Agua**
5 de junio. **Día Mundial Medio Ambiente**
Septiembre. **Mes Hydros / Concurso de fotografía**

Sociedad



Responder a las expectativas y necesidades de la sociedad que nos rodea es pieza clave de nuestra sustentabilidad. Para lograrlo en Elementia nos vinculamos con las comunidades aledañas a nuestras plantas por medio de actividades de voluntariado, eventos recreativos y deportivos. Asimismo, con la finalidad de dispersar nuestro apoyo a todos los países en donde operamos, apoyamos a la Fundación Kaluz.

Vinculación con la **Comunidad**

La única manera de lograr la viabilidad del negocio y su integración con la comunidad, es contar con una estrategia de desarrollo comunitario. Es por esto que en Elementia hemos desarrollado programas de apoyo en las comunidades en donde se encuentran nuestras instalaciones, estableciendo convenios con diversas organizaciones para responder de manera coherente e integral a la comunidad.

[G4-S01]

[G4-S01]

- **Premio a la comunidad**

En Elementia premiamos a los empleados que están involucrados en trabajo voluntario y apoyo a la comunidad fuera de sus horas normales de trabajo. Este reconocimiento se hace público para motivar a otros colaboradores a que participen en este tipo de acciones que benefician a la comunidad.

- **Programa + Km**

Con este programa de carreras y maratones se promueve entre nuestros empleados, sus familias y acompañantes el deporte como forma de vida saludable y la convivencia familiar. La meta propuesta para el total de las Divisiones fue de 7,050 km y la superamos llegando a 20,920 km recorridos.

- **Voluntariado**

Cementos Fortaleza y su Departamento de Desarrollo Sustentable, convocan a los colaboradores a brindar su tiempo y trabajo de forma voluntaria para apoyar las actividades programadas en beneficio de las comunidades en las que operamos y que incluso ellos residen.

Estas acciones se realizaron con el objetivo de que cada uno de nuestros voluntarios desarrolle sus talentos y ponga en práctica los conocimientos que ha adquirido en su formación académica y laboral. Esto deriva en una diferencia sustancial en el desarrollo integral de nuestras comunidades cercanas.

- **Club Experto Plycem**

Plycem promueve el modelo de construcción responsable a través del proyecto insignia de Responsabilidad Social Empresarial llamado Club Experto Plycem.

Esta iniciativa beneficia a más 5.000 maestros de obra de Costa Rica, El Salvador, Honduras, Guatemala, Nicaragua y Panamá que gratuitamente se capacitan y actualizan técnicamente en materia de sistemas constructivos livianos. De forma paralela, el proyecto busca la generación de encadenamientos productivos entre instituciones público-privadas para lograr la activación de emprendimientos en este segmento de la población.



Apoyo Social

Somos conscientes de nuestra corresponsabilidad en el desarrollo social de México y todos los países donde operamos, por ello nos aliamos con Fundación Kaluz para brindar de manera integral apoyo a las comunidades en donde estamos. En 2015 dimos un donativo de \$12,000,000 en apoyo a las diversas causas sociales de la fundación, las cuales van totalmente alineadas a los principios y valores que fomentamos en Elementia.

Fundación Kaluz

Fundación Kaluz fue creada para mejorar la vida de las personas a través de la implementación de programas de alto impacto económico y social en las comunidades donde operan sus empresas aliadas, entre las que figura Elementia. Los cuatro ejes de acción bajo los cuales ejerce su labor social la fundación son los siguientes:

Vivienda

En el tema de vivienda, Fundación Kaluz participa en la generación de hogares mediante la construcción de casas sustentables, con el fin de mejorar la calidad de vida de las familias de diversas comunidades. Éstas son ahorradoras de energía y agua; térmicas, acústicas y brindan protección. Además, son construidas con materiales permanentes y con posibilidad de crecimiento. Son de bajo mantenimiento, con acabados dignos y adecuados al hábitat que las rodea.



Donativos en Vivienda

\$7,817,326



Número de acciones

1,265



Beneficiados directos

9,219

[G4-S01]

[G4-S01]

Agua

Este programa tiene como objetivo trabajar en pro del medio ambiente, apoyando proyectos relacionados con el agua, redoblando esfuerzos con las comunidades, autoridades gubernamentales y OSC's. Entre sus prioridades se encuentran la conducción y almacenamiento de agua potable y residual.



Donativos

\$2,598,617



Número de acciones

320



Beneficiados directos

9,444

Desastres naturales

En esta categoría, Fundación Kaluz apoya en la reconstrucción de viviendas y en el suministro de agua potable a comunidades que han sufrido daños a causa de desastres naturales.



Donativos

\$423,981



Número de acciones

49



Beneficiados directos

295

Premio Fundación Kaluz

Fundación Kaluz impulsa la participación y el compromiso para el desarrollo integral y bienestar de las personas y las comunidades. El Premio nació en 2009 con el propósito de involucrar a los colaboradores de las empresas del Grupo Kaluz con las autoridades y con las comunidades, para la creación e implementación de proyectos que transformen e impacten positivamente en las mismas.



En Elementia participamos este año con 12 proyectos, de los cuales resultó ganador "Un Techo para mi Escuelita", realizado por la planta de Plycem en El Salvador. Su objetivo fue mejorar la calidad de vida de los niños que asisten al Centro Escolar San Felipe.



Proyectos

12



Países

7 (México, Colombia, El Salvador, Perú, Bolivia, Honduras, Costa Rica)



Plantas

10 (Fibraforte, Plycem Honduras, Plycem El Salvador, Plycem CR, Nacobre San Luis Potosí, Duralit, Plycem Honduras, Nacobre Vallejo, Etermit Colombia, C. Lafrage-Vito)



Categorías

3 (Educación, cuidado del Medio Ambiente, Vivienda)



Beneficiados directos

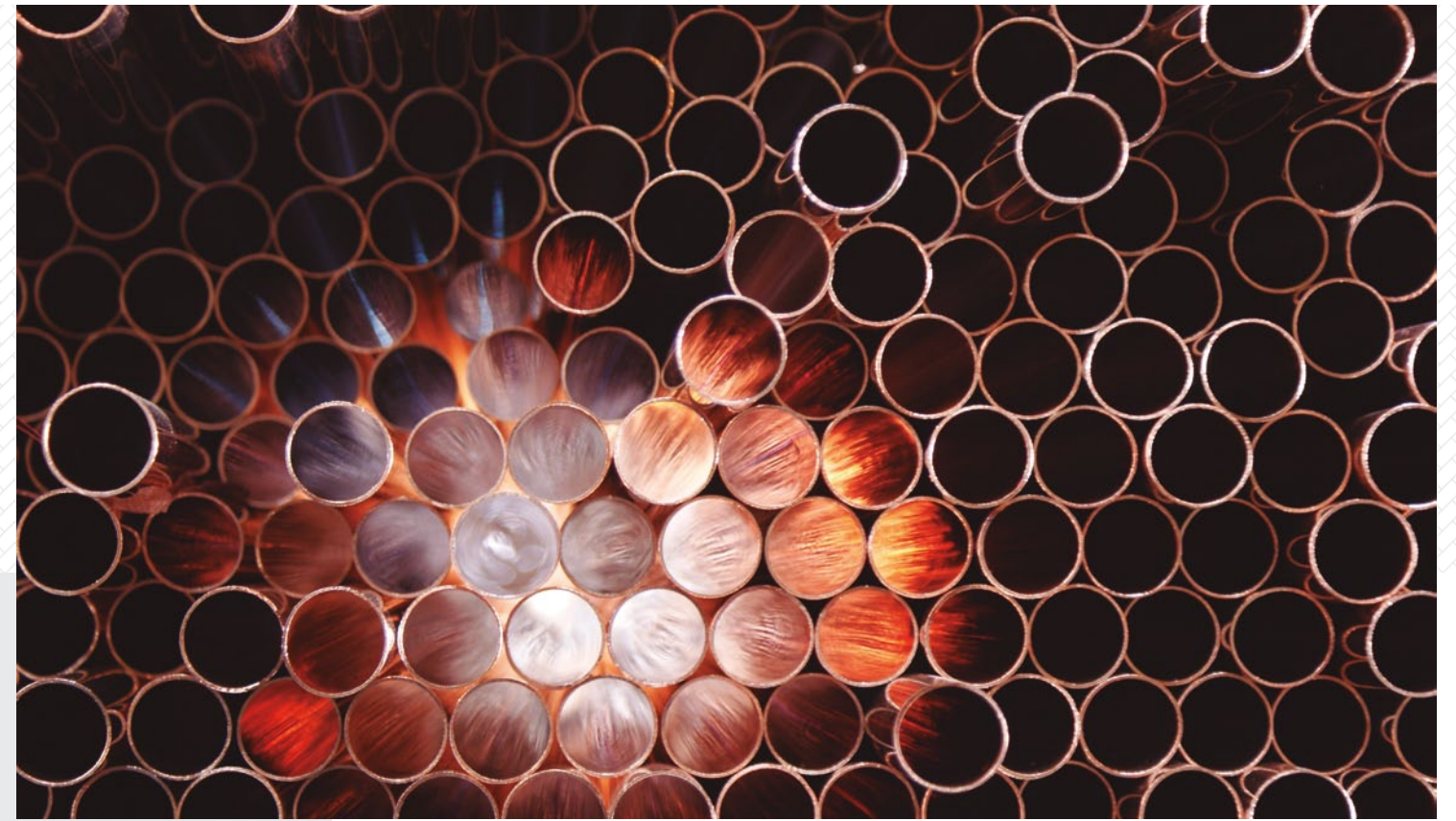
20,250

Beneficiados indirectos

19,706

Diálogo y comunicación con **Grupos de interés**

Contamos con diversos medios de comunicación para nuestras audiencias claves, a través de los cuales identificamos sus percepciones y necesidades con el fin de brindarles una respuesta oportuna y eficiente, y de esta forma contribuir para ser considerados como el proveedor preferido de la industria de la construcción.



Mantener diálogo abierto y transparente con nuestros grupos de interés para generar relaciones de confianza y largo plazo

Colaboradores

- Foros Elementia
- Boletines Internos
- Áreas de Capital Humano
- Eventos
- Reuniones
- Sistema de Evaluación de Desempeño

Autoridades

- Reportes a Autoridades

Proveedores

- Área de Compras

Clientes

- Página Web www.elementia.com
- Mails
- Redes Sociales

Comunidad

- Encuesta de Satisfacción
- Canal de Denuncia al Código de Ética

Organizaciones Sociales

- Convención para clientes por Marca
- Servicios al cliente
- Teléfono 52 (55) 5728-5300

Asociaciones Empresariales

- Fundación Kaluz
- Participación en Asociaciones y reuniones del sector

Accionistas

- Relación con Inversionistas
- Informes Financieros

Frecuencia anual

Frecuencia periódica

Frecuencia constante

Grupo de interés	Expectativa
Colaboradores	Mantener equilibrio entre la vida familiar y laboral, así como condiciones laborales seguras y aptas para el desarrollo profesional y personal.
Autoridades	Cumplimiento de la normatividad aplicable a cada país donde operamos.
Proveedores	Equidad en la administración del proceso de compras y relaciones a largo plazo.
Clientes	Calidad, servicio eficiente y costos competitivos.
Comunidad	Impulsar el desarrollo social y el cuidado del medio ambiente en los países donde operamos.
Asociaciones o gremios	Apoyo institucional a las causas sociales lideradas, voluntariado, donativos en especie y financieros.
Accionistas	Acceso a información financiera relevante de manera transparente y oportuna.

[G4-15, G4-16, G4-EC4 y G4-S06]

Sociedad

Somos parte de diversas asociaciones que promueven **la integridad y sana competencia** en el mercado nacional a favor de las personas y las empresas.

Organizaciones empresariales a las que estamos afiliados

En alineación a nuestros objetivos de negocio, buscamos promover y ejercer prácticas honestas de negociación en el sector, es por ello que participamos en diversas asociaciones y organizaciones que, de igual forma, buscan transparentar y promover prácticas en pro del desarrollo del gremio.

Por medio de estas instituciones promovemos una posición conjunta del gremio ante el gobierno y las políticas públicas que nos afectan, ya que tenemos como principio no hacer cabildeo, recibir o dar contribuciones económicas a partidos o gobiernos.



[G4-15 y G4-16]

Acrónimo	Organización	División
AI	Asociaciones de Industriales Cobre/FC*	Metales
AMEDIRH	Asociación Mexicana en Dirección de Recursos Humanos Cobre/FC	Metales
AMEXVAL	Asociación Mexicana de Fabricantes de Válvulas y Conexos, A.C. Cobre	Metales
AMIC	Asociación Mexicana de la Industria del Concreto	Cemento
AMPYCPE	Asociación Mexicana de Productores y Cortadores de Polietileno Expandible Plásticos	Construsistemas
ANIQ	Asociación Nacional de la Industria Química, A.C. Plásticos	Construsistemas
ASCOLFIBRAS	Asociación Colombiana de Fibras Fibrocemento	Construsistemas
ATCO	Asociación de Fabricantes de Tubos de Concreto, A.C. Concreto	Cemento
AWWA	American Water Works Association Fibrocemento	Construsistemas
CANACINTRA	Cámara Nacional de la Industria de Transformación Cobre/FC	Metales y Cemento
CANACEM	Cámara Nacional del Cemento	Cemento
CCE	Consejo Coordinador Empresarial Elementia	Elementia
CEMEFI	Centro Mexicano para la Filantropía Responsabilidad social	Elementia
CNCP	Centro de Normalización y Certificación de Producto, A.C. Fibrocemento	Cemento
DGN	Productos de Cobre Cobre	Metales
EMA	Acreditación de Laboratorios Concreto	Cemento
GSI	Asociación Regulatoria del Manejo del Códigos de Barra Plásticos	Construsistemas
ICONTEC	Instituto Colombiano de Normas Técnicas Fibrocemento	Construsistemas
IMFI	Instituto Mexicano de Fibroindustrias, A.C. Fibrocemento	Construsistemas
ISO/TC 77	Fibrocemento Fibrocemento	Construsistemas
ONNCCE	Organismo Nacional de Normalización y Certificación de la Construcción y la Edificación, S.C. Fibrocemento	Construsistemas
ONU	Organización de las Naciones Unidas-Pacto Global Responsabilidad social	Elementia
IMCYC	Instituto Mexicano del Cemento y el Concreto Cemento	Cemento
UNIDEM	Unión de Industriales del Estado de México	Construsistemas

Apoyo al Pacto Mundial

En Elementia alineamos nuestras estrategias y operaciones con los 17 objetivos universales del Pacto Mundial.

En octubre de 2011 nos adherimos al Pacto Global de la ONU con una sola visión y lineamiento corporativo: lograr un mejor futuro para todos.

Los nuevos objetivos dependen de la inclusión de todos los actores involucrados. Creemos que estos son el resultado de un proceso inclusivo, en el que participan los gobiernos, las empresas y la sociedad civil.

En Elementia, mediante operaciones comerciales responsables, nuevos modelos de negocios, inversión, innovación, tecnología y colaboración, aseguramos y promovemos el cumplimiento de los objetivos.



Objetivo	Acciones
1 Sin pobreza	Premio Fundación Kaluz – inversión con impacto social
3 Salud y bienestar	Programa +Km Celebración de la Semana de Seguridad, Salud y Medio Ambiente
4 Educación de calidad	Programa Preparatoria Abierta para nuestros empleados en Planta Vito Instituto Elementia Capacitaciones internas
5 Igualdad de género	Código de Ética: Igualdad de oportunidades; no discriminación, prohibición del acoso
6 Agua limpia y saneamiento	Plantas de tratamiento de agua en la División Cemento y Metales, y circuito cerrado de reuso de agua en la División Construsistemas Cementos Fortaleza - Colectores pluviales Mingitorios secos
7 Energía asequible y no contaminante	Uso de energía solar para el calentamiento del agua en el área de regaderas en la Planta El Palmar Reducción del 1% del consumo de energía en la División Construsistemas
8 Trabajo decente y crecimiento económico	Promoción y reconocimiento de nuestros trabajadores Capacitaciones internas Crecimiento de 11% - Elementia: informe financiero
9 Industria, innovación e infraestructura	Fusión de Construsistemas y Plásticos Tecnología de punta para uso eficiente de energía
12 Producción y consumo responsable	Producción responsable de productos
13 Acción por el clima	Reducción de las emisiones de CO ₂
15 Vida de ecosistemas terrestres	Proceso de rescate y reubicación de especies endémicas Instalación de viveros Conservación de suelos Reforestación Medidas de mitigación ambiental
16 Paz, justicia e instituciones fuertes	Apoyo y seguimiento con autoridades
17 Alianzas para lograr los objetivos	Participación en asociaciones y agremiaciones del sector

[G4-18, G4-19, G4-20, G4-21, G4-28, G4-29, G4-30 y G4-32]

[G4-18, G4-19, G4-20, G4-21, G4-33 y G4-DMA]

Proceso de elaboración del Informe

Por cuarto año consecutivo adoptamos la metodología del Global Reporting Initiative (GRI) para la elaboración de nuestro Informe Anual de Sustentabilidad. Este año tuvimos en cuenta la versión: GRI 4.0, en su opción de conformidad exhaustiva.

Todas las entidades que conforman Elementia estamos integradas en esta memoria; por lo tanto, las acciones y asuntos materiales que aquí se describen componen los logros y desafíos más relevantes en términos de sustentabilidad en el año reportado (enero a diciembre de 2015). La periodicidad de elaboración de los informes es anual y el anterior fue publicado en junio de 2015.



Estudio de Materialidad

Para Elementia, conocer los asuntos materiales de nuestra empresa es relevante ya que nos permiten rectificar el rumbo de nuestra estrategia de sustentabilidad, la cual en 2015 se reconfiguró bajo nuestro modelo de sustentabilidad.

Con el apoyo de un consultor externo desarrollamos este informe y un profundo estudio de materialidad, el proceso que trabajamos consistió en:



Identificación

Identificación de asuntos relevantes a través de entrevistas con Ejecutivos y Directivos de áreas clave. Se analizó la opinión pública, se realizó un benchmark de mejores prácticas en temas de sustentabilidad, se consultó la Guía GRI y los indicadores relevantes para la industria.



Priorización

A partir de la información recabada determinamos aquellos temas de mayor relevancia para Elementia y sus grupos de interés.



Validación

Los contenidos fueron sometidos a valoración por la Gerencia de Sustentabilidad para seleccionar los enfoques e indicadores a reportar en el Informe de Sustentabilidad Elementia 2015.



Informe de sustentabilidad

Redacción del Informe de Sustentabilidad de Elementia 2015.



Revisión [G4-33]

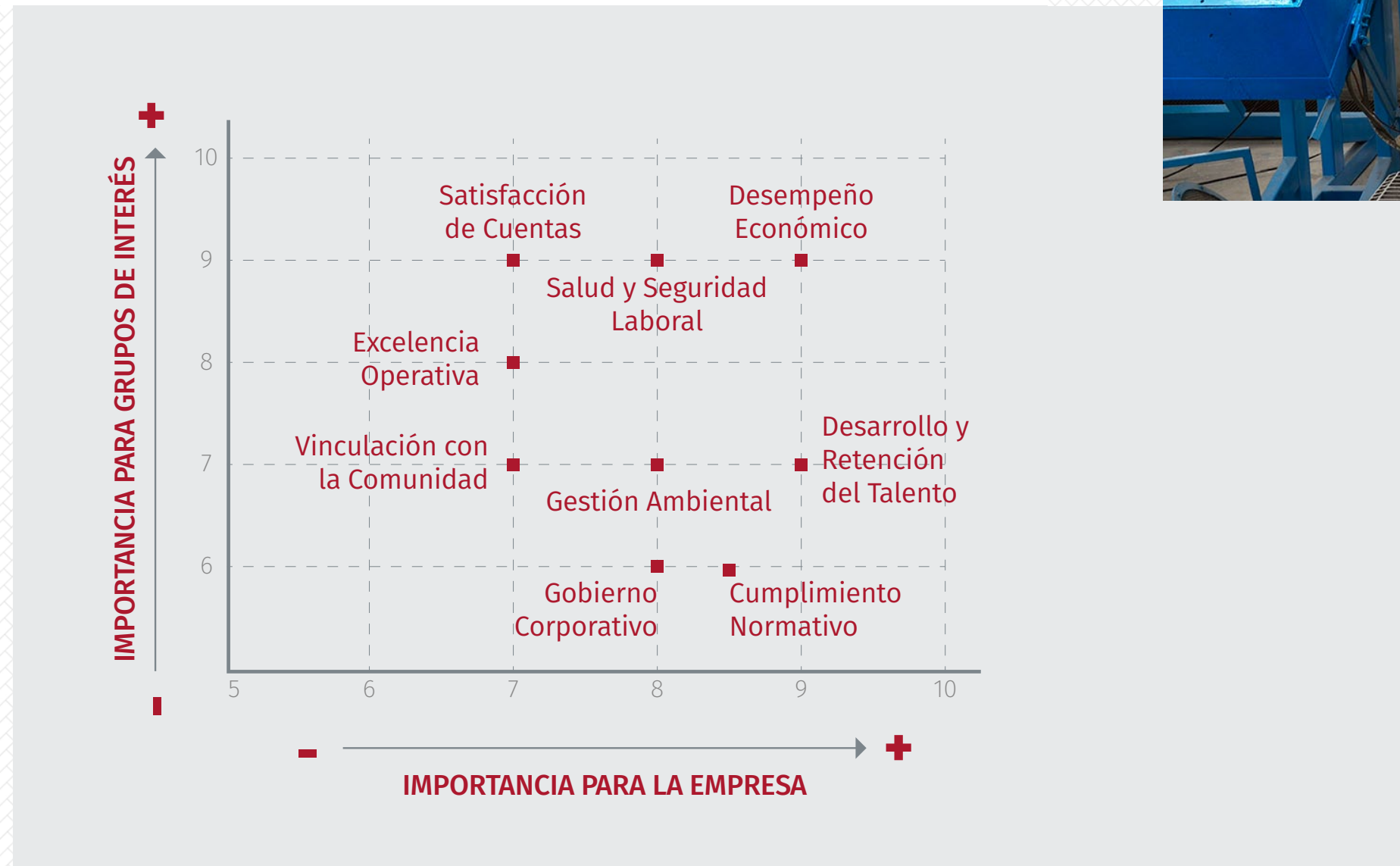
La revisión del informe estuvo a cargo de un auditor externo, Redes Sociales, quienes validaron la correcta aplicación de la metodología, la transversalidad de la información reportada y el estudio de materialidad.

[G4-18, G4-19, G4-20, G4-21, G4-EC9]

[G4-18, G4-19, G4-20, G4-21, G4- 26, G4- 31, G4-33, G4- DMA y G4-EC9]



Los asuntos materiales establecidos en el estudio se pueden distinguir en la siguiente gráfica, los cuales tienen una cobertura interna en su totalidad.



Adicional, respecto al proceso de participación de los grupos de interés en la elaboración de la memoria y materialidad no se hizo a través de un diálogo directo; sino mediante la consulta de diferentes herramientas y medios de comunicación internos con los cuales Elementia recoge las opciones, expectativas y necesidades de cada una de sus audiencias. Estos se describen a profundidad en la matriz de grupos de interés descrita en la página 70-71.

El listado de los aspectos materiales, identificado y priorizado en el estudio de materialidad, fue sometido a validación por parte de la Gerencia de Sustentabilidad y convertido a indicadores GRI; los cuales fueron recolectados por medio de un sistema interno en cada uno de nuestros centros de operación (SAP).

Contamos con un proceso de verificación externa de nuestra memoria, este año realizado por Redes Sociales, el cual rectifica la correcta aplicación de la metodología.

Para más información sobre este informe o acerca de temas referentes a la sustentabilidad de Elementia puede contactarnos por los siguientes medios:

Mail: jsanchezk@elementia.com
jrsolis@elementia.com
 Web: <http://www.elementia.com/>

Índice de contenido GRI



Contenidos básicos generales

Indicador	Referencia	Omisión	Verificación
Estrategia y análisis			
G4- 1	6-7		Si, pág. 87
G4- 2	6 y 9		Si, pág. 87
Perfil de la organización			
G4- 3	Elementia, S.A. de C.V.		Si, pág. 87
G4- 4	4-5		Si, pág. 87
G4- 5	3era. de forros		Si, pág. 87
G4- 6	4-5		Si, pág. 87
G4- 7	Sociedad Anónima de Capital Variable		Si, pág. 87
G4- 8	4-5		Si, pág. 87
G4- 9	4-5		Si, pág. 87
G4- 10	4, 5, 33 y 34		Si, pág. 87
G4- 11	35		Si, pág. 87
G4- 12	48-49		Si, pág. 87
G4- 13	10-11		Si, pág. 87
Participación en Iniciativas externas			
G4- 14	México y los países donde operamos están adheridos a la Declaración de Río en 1992, al cumplir con la normatividad aplicable damos seguimiento al principio de precaución.		Si, pág. 87
G4- 15	72-75		Si, pág. 87

Indicador	Referencia	Omisión	Verificación
G4- 16	72-73		Si, pág. 87
Aspectos materiales y Cobertura			
G4- 17	Nacional de Cobre, S.A. de C.V., Productos Nacobre, S.A. de C.V., Mexalit Industrial, S.A. de C.V., Compañía Mexicana de Concreto Pretensado Comecop, S.A. de C.V., FrigoceI, S.A. de C.V., y The Plycem Company, Inc.		Si, pág. 87
G4- 18	76-79		Si, pág. 87
G4- 19	76-79		Si, pág. 87
G4- 20	76-79		Si, pág. 87
G4- 21	76-79		Si, pág. 87
G4- 22	No se hicieron reformulaciones en comparación al 2014		Si, pág. 87
G4- 23	No hubo cambios de alcance, los asuntos materiales se cubrieron de forma interna		Si, pág. 87
Participación de los grupos de interés			
G4- 24	70-71		Si, pág. 87
G4- 25	70-71		Si, pág. 87
G4- 26	70-71 y 79		Si, pág. 87
G4- 27	70-71		Si, pág. 87
Perfil de la memoria			
G4- 28	76		Si, pág. 87
G4- 29	76		Si, pág. 87
G4- 30	76		Si, pág. 87
G4- 31	79		Si, pág. 87
Índice GRI			
G4- 32	76		Si, pág. 87
Verificación			
G4- 33	77 y 79		Si, pág. 87
GOBIERNO			
La estructura de gobierno y su composición			
G4- 34	14-19		Si, pág. 87
G4- 35	16-20		Si, pág. 87
G4- 36	19		Si, pág. 87

Indicador	Referencia	Omisión	Verificación
G4- 37	16-20		Si, pág. 87
G4- 38	16-19		Si, pág. 87
G4- 39	19		Si, pág. 87
G4- 40	20		Si, pág. 87
G4- 41	24-25		Si, pág. 87
Papel del órgano superior de gobierno a la hora de establecer los propósitos, los valores y la estrategia de la organización			
G4- 42	16 y 18		Si, pág. 87
Evaluación de las competencias y el desempeño del órgano superior de gobierno			
G4- 43	20		Si, pág. 87
G4-44	No se realiza una evaluación de desempeño al Consejo		Si, pág. 87
Funciones del órgano superior de gobierno en la gestión del riesgo			
G4- 45	14-20		Si, pág. 87
G4-46	20		Si, pág. 87
G4-47	Se evalúan en cada reunión de los Comités y Consejo que como mínimo se reúnen dos veces al año.		Si, pág. 87
Función del órgano superior de gobierno en la elaboración de la memoria de sustentabilidad			
G4- 48	Director Ejecutivo		Si, pág. 87
Funciones del órgano superior de gobierno en la evaluación del desempeño económico, ambiental y social			
G4- 49	20		Si, pág. 87
G4- 50	No se cuenta con la cuantificación de las preocupaciones transmitidas		Si, pág. 87
Retribución e incentivos			
G4- 51	20		Si, pág. 87
G4- 52	20		Si, pág. 87
G4- 53	20		Si, pág. 87
Ética e integridad			
G4- 56	3, 21-23		Si, pág. 87
G4-57	22		Si, pág. 87
G4-58	24-25		Si, pág. 87

Contenidos básicos **específicos**

Indicador	Referencia	Omisión	Verificación
Contenido general sobre el enfoque de gestión			
G4- DMA	79		Si, pág. 87
ECONOMÍA			
Aspecto: Desempeño económico			
G4- EC1	32		Si, pág. 87
G4- EC2	61		Si, pág. 87
G4- EC4	72		Si, pág. 87
Aspecto: Consecuencias económicas indirectas			
G4- EC7	31		Si, pág. 87
G4- EC8	30-32		Si, pág. 87
Aspecto: Prácticas de adquisición			
G4- EC9	78-79		Si, pág. 87
MEDIO AMBIENTE			
Aspecto: Materiales			
G4-EN1	54		Si, pág. 87
G4-EN2	54		Si, pág. 87
Aspecto: Energía			
G4-EN3	56		Si, pág. 87
	No se consume calefacción, refrigeración, vapor o compra electricidad		
G4-EN4	No hubo		Si, pág. 87
G4-EN6	No se registró reducción para 2015		Si, pág. 87
Aspecto: Agua			
G4-EN8	55		Si, pág. 87
G4-EN9	55		Si, pág. 87
G4-EN10	55		Si, pág. 87
Aspecto: Biodiversidad			
G4-EN11	Ninguna		Si, pág. 87
G4-EN12	59-60		Si, pág. 87
G4-EN13	59		Si, pág. 87
G4-EN14	Ninguna especie		Si, pág. 87

Indicador	Referencia	Omisión	Verificación
Aspecto: Emisiones			
G4-EN15	58		Si, pág. 87
G4-EN16	58		Si, pág. 87
G4-EN17	58		Si, pág. 87
G4-EN19	58		Si, pág. 87
G4-EN20	No se emiten		Si, pág. 87
G4-EN21	Emisiones atmosféricas significativas de NOx 4,151,776 Kg Emisiones atmosféricas significativas de SOx 2,183,182 Kg Compuestos orgánicos volátiles (COV) 304 Kg Partículas (MP) 64,051 Kg		Si, pág. 87
Aspecto: Efluentes y residuos			
G4-EN22	55		Si, pág. 87
G4-EN23	57		Si, pág. 87
G4-EN24	No se presentaron derrames en 2015		Si, pág. 87
G4-EN25	57-58		Si, pág. 87
G4-EN26	No se afectan habitas por la disposición de residuos y aguas		Si, pág. 87
Aspecto: Productos y servicios			
G4-EN27	61		Si, pág. 87
G4-EN28	57		Si, pág. 87
Aspecto: Cumplimiento regulatorio			
G4-EN29	51		Si, pág. 87
Aspecto: Transporte			
G4-EN30	58		Si, pág. 87
Aspecto: General			
G4-EN31	61		Si, pág. 87
Aspecto: Evaluación ambiental de los proveedores			
G4-EN32	46-49		Si, pág. 87
G4-EN33	46-49		Si, pág. 87
Aspecto: Mecanismos de reclamación ambiental			
G4-EN34	51		Si, pág. 87

Indicador	Referencia	Omisión	Verificación
CATEGORÍA: DESEMPEÑO SOCIAL			
SUBCATEGORÍA: PRÁCTICAS LABORALES Y TRABAJO DIGNO			
Aspecto: Empleo			
G4-LA1	Parcial	Falta desglose de la rotación	Si, pág. 87
Aspecto: Relaciones entre los trabajadores y la dirección			
G4-LA4	34-35		Si, pág. 87
Aspecto: Salud y seguridad en el trabajo			
G4-LA5	34-35		Si, pág. 87
G4-LA6	37		Si, pág. 87
G4-LA7	36 y 40		Si, pág. 87
G4-LA8	Los programas, acuerdos y políticas salud y seguridad laboral se aplican a todo el personal, sin distinción por tipo de contrato. Incluso en los procesos de capacitación se incluye a contratistas y transportista.		Si, pág. 87
Aspecto: Capacitación y educación			
G4-LA9	42		Si, pág. 87
G4-LA10	42-43		Si, pág. 87
G4-LA11	43		Si, pág. 87
Aspecto: Diversidad e igualdad de oportunidades			
G4-LA12	Parcial		Si, pág. 87
Aspecto: Evaluación de las prácticas laborales de los proveedores			
G4-LA14	46-49		Si, pág. 87
G4-LA15	46-49		Si, pág. 87
Aspecto: Mecanismos de reclamación sobre las prácticas laborales			
G4-LA16	No se presentó ninguna reclamación		Si, pág. 87
SUBCATEGORÍA: DERECHOS HUMANOS			
Aspecto: Evaluación de los proveedores en materia de derechos humanos			
G4-HR10	46-49		Si, pág. 87
SUBCATEGORÍA: SOCIEDAD			
Aspecto: Comunidades locales			
G4-SO1	65-69		Si, pág. 87
Aspecto: política pública			
G4-SO6	72		Si, pág. 87

Indicador	Referencia	Omisión	Verificación
Aspecto: Prácticas de competencia desleal			
G4-S07	Ninguna identificada		Si, pág. 87
Aspecto: Cumplimiento regulatorio			
G4-S08	7		Si, pág. 87
Aspecto: Evaluación de la repercusión social de los proveedores			
G4-S09	46-49		Si, pág. 87
G4-S010	46-49		Si, pág. 87
Aspecto: Mecanismos de reclamación por impacto social			
G4-S011	7		Si, pág. 87
SUBCATEGORÍA: RESPONSABILIDAD SOBRE PRODUCTOS			
Aspecto: Etiquetado de los productos y servicios			
G4-PR4	7		Si, pág. 87
G4-PR5	44-45		Si, pág. 87
Aspecto: Comunicaciones de mercadotecnia			
G4-PR6	Ninguno de nuestros productos está en proceso de litigio		Si, pág. 87
G4-PR7	7		Si, pág. 87
Aspecto: Privacidad de los clientes			
G4-PR8	7		Si, pág. 87
Aspecto: Cumplimiento regulatorio			
G4-PR9	7		Si, pág. 87

Carta de verificación



Carta de Verificación Independiente del Informe de Sustentabilidad 2015 de Elementia

Alcance de nuestro trabajo

Se hace de conocimiento de los lectores de este Informe de Sustentabilidad 2015 de Elementia, que Redes Sociales LT ha efectuado una revisión independiente e imparcial a los procesos de desarrollo de elaboración del mismo, así como a la presentación de sus contenidos. Nuestro trabajo consistió en una verificación limitada del contenido del informe considerando el nivel de cobertura de indicadores de desempeño, según la determinación de materialidad por parte de la organización, y en cumplimiento con el estándar del Global Reporting Initiative, GRI, versión G4. Se consideraron las siguientes Normas y Estándares: Principios éticos de independencia de ISAE 3000; Actividades establecidas en el estándar AA1000AS; así como la publicación The external assurance of sustainability reporting de GRI.

Conclusiones

El Informe de Sustentabilidad 2015 de Elementia cumple con los contenidos básicos generales y específicos para estar de conformidad con la opción 'Exhaustiva' de la Guía para la elaboración de Reportes de Sustentabilidad de Global Reporting Initiative, versión G4.

No se evidenció que el contenido de los indicadores revisados, así como las evidencias en las bases de datos que respaldan la información que presenta Elementia en su reporte, contengan errores.

Durante el proceso de revisión no se presentaron situaciones que lleven a pensar que los procesos de obtención, validación y análisis de información que ejecutaron mediante entrevistas y solicitudes formales por escrito de la información, no cumplen con los principios de trazabilidad, exhaustividad, comparabilidad y verificabilidad.

Recomendaciones

Se ha entregado a la compañía un reporte para consulta interna, que contiene las áreas de oportunidad específicas en cada etapa del proceso de elaboración del Informe.

Declaración de independencia, competencia y responsabilidad de Redes Sociales LT

Los colaboradores de Redes Sociales cuentan con el nivel de competencia necesario para verificar el cumplimiento de estándares utilizados en la elaboración de Informes de Sustentabilidad, por lo que pueden emitir una opinión profesional de los reportes de las organizaciones. La responsabilidad de Redes Sociales consistió en llevar a cabo una revisión limitada del informe. En ningún caso nuestra declaratoria de verificación puede entenderse como un informe de auditoría por lo que no se asume responsabilidad alguna sobre los sistemas y procesos de gestión y control interno de los que se obtiene la información. Esta Carta de Verificación se emite en el mes de abril de dos mil dieciséis y es válida siempre que no se efectúen modificaciones posteriores al Informe de Sustentabilidad 2015 de Elementia.

Resumen de las actividades

- Se revisó que la información sobre el estudio de materialidad fuera clara y que los resultados fueran congruentes con los contenidos que se plasmaron en el Informe.
- Se revisaron los datos proporcionados por las personas a cargo del proceso de elaboración del informe.
- Hubo una comparación del informe 2015 en relación al de 2014 en cuanto a la implementación de recomendaciones por verificaciones anteriores.
- Se revisó finalmente el nivel de cobertura de los indicadores incluidos en el informe y la congruencia de la Tabla de Índice GRI.

Mariana Martínez Valerio

Redes Sociales en LT S.A. de C.V

T. (55) 54 46 74 84 / contacto@redesociales.com



Oficinas corporativas

Poniente 134 #719
Colonia Industrial Vallejo
02300, Azcapotzalco, México, D.F.
Te. 52 (55) 5728 5512
www.elementia.com

Relación con inversionistas

Juan Francisco Sánchez Kramer
Director Relación con Inversionistas
Tel. 52 (55) 4124 1133
jsanchezk@elementia.com
jrsolis@elementia.com

Redacción: McBride Sustainability
Diseño: DDMerc Diseño Integral

